

Questão 01

Uma mala, para ser aberta, precisa de uma senha composta por quatro algarismos. Ana foi viajar com essa mala e quando foi abri-la, percebeu que esquecer a senha. Ela lembrava que o primeiro algarismo era o 1, que não havia algarismos repetidos e que o 4 aparecia em alguma posição.

O número máximo de tentativas diferentes para Ana abrir a mala é:

- a. () 504 b. () 56 c. () 28 d. () 168 e. () 126

Questão 02

Se $h^2 = \frac{16}{2-\sqrt{2}} - 4$, então o valor absoluto de h é:

- a. () $12 + 8\sqrt{2}$
b. () 4
c. () 2
d. () $\frac{2}{\sqrt{3+2\sqrt{2}}}$
e. () $2\sqrt{3+2\sqrt{2}}$

Questão 03

Sejam $A = (a_{ij})$ uma matriz quadrada de ordem 2, cujas entradas são definidas por $a_{ij} = (-1)^{i+j} 2^{j-i} + 2(i-2j)$, e f a função definida por $f(x) = 9x^2 - 9x + 2$.

Sobre o valor do determinante da matriz A , é **correto** afirmar que ele é:

- a. () maior que a soma das raízes de f .
b. () igual ao oposto da soma das raízes de f .
c. () igual à soma das raízes de f .
d. () maior que o valor absoluto da diferença das raízes de f .
e. () igual ao valor absoluto da diferença das raízes de f .

Questão 04

Na Figura 1 tem-se que \overline{BC} é congruente a \overline{AG} ; \overline{DE} é congruente a \overline{EF} e \overline{AB} é paralelo a \overline{CG} .

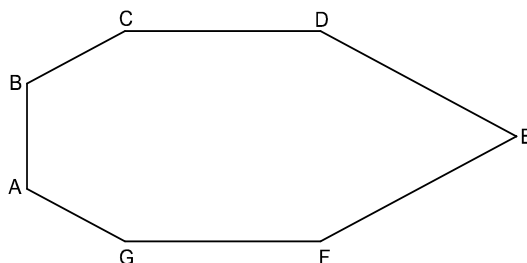


Figura 1

Se o ângulo \hat{E} mede 50° e os ângulos \hat{FDE} e \hat{BCG} são congruentes, então o ângulo \hat{A} mede:

- a. () 115°
- b. () 65°
- c. () 130°
- d. () 95°
- e. () 125°

Questão 05

A escala Richter foi criada em 1935 para quantificar a intensidade de energia liberada por um abalo sísmico, utilizando-se um aparelho chamado sismógrafo. Os pontos nesta escala são um logaritmo na base 10 da quantidade de energia liberada. O terremoto ocorrido no Nordeste do Japão em 11 de março de 2011 atingiu 9 pontos nesta escala, enquanto o terremoto mais intenso registrado na história, ocorrido no Chile em 1960, atingiu 9,5 pontos nesta escala.

É correto afirmar que a quantidade de energia liberada no sismo do Chile foi:

- a. () 5 vezes a do Japão.
- b. () aproximadamente igual à do Japão.
- c. () 0,5 vezes a do Japão.
- d. () aproximadamente 0,3 vezes a do Japão.
- e. () aproximadamente 3 vezes a do Japão.

Questão 06

Parábola é o lugar geométrico dos pontos de um plano que são equidistantes de um ponto F , chamado foco, e de uma reta d , chamada diretriz, que não contém F .

A parábola que tem o foco em $(0,2)$ e a diretriz na reta $y = -1$ contém o ponto:

- a. $(0,2)$
- b. $\left(-1, \frac{1}{3}\right)$
- c. $\left(-1, \frac{2}{3}\right)$
- d. $\left(1, \frac{1}{3}\right)$
- e. $(0,-1)$

Questão 07

Considere $x \in \left(0, \frac{\pi}{2}\right)$ o valor que faz com que os termos $\sin(x)$, $2\cos(2x)$ e $3\sin(x)$ formem, nessa ordem, uma progressão aritmética.

A soma dos três termos dessa progressão é igual a:

- a. 3
- b. $\frac{1}{2}$
- c. $\frac{\pi}{3}$
- d. $\frac{\pi}{6}$
- e. $-3 + 3\sqrt{3}$

Questão 08

Uma empresa aérea, a fim de estimular a venda de passagens, fez uma promoção válida somente para clientes que tiverem mais de 200 milhas acumuladas. O regulamento desta promoção prevê que toda viagem realizada acumulará pontos proporcionais às milhas viajadas, de forma que o cliente que acumular 1000 milhas receberá 200 pontos de bônus, e o cliente que acumular 2000 milhas receberá 450 pontos de bônus.

O número de pontos obtidos por um cliente que, após algumas viagens, acumulou 1600 milhas é:

- a. 400
- b. 360
- c. 320
- d. 350
- e. 380

Questão 09

Sejam a , b e c números reais positivos tais que

$$\log_2 a + \log_{\frac{1}{4}} b - \log_{\frac{1}{2}} c = 3.$$

Então b é igual a:

- a. () $\sqrt{\frac{ac}{8}}$
- b. () $\frac{a^2 + c^2}{64}$
- c. () $\frac{a + c}{32}$
- d. () $\frac{a^2 c^2}{64}$
- e. () $\frac{ac}{32}$

Questão 10

Considere a esfera com raio $r \neq 0$ e área total numericamente igual ao volume. A área lateral do cone reto que tem raio r e altura igual ao diâmetro desta esfera é:

- a. () 18π u.a.
- b. () $3\sqrt{5}\pi$ u.a.
- c. () $9\sqrt{5}\pi$ u.a.
- d. () $\frac{\sqrt{5}\pi}{9}$ u.a.
- e. () $9\sqrt{2}\pi$ u.a.

Questão 11

Uma rede de cinemas localizada em um Shopping Center oferece a seus clientes filmes em tecnologia 3D e filmes tradicionais (tecnologia 2D) a preços respectivos de 22 e 16 reais cada ingresso. Durante um único final de semana, esta rede faturou 18.840 reais com a venda de 1200 ingressos. Seus funcionários constataram que um terço dos clientes que optaram por assistir a filmes tradicionais e um quarto dos clientes que escolheram filmes em 3D nesse final de semana eram estudantes e/ou pessoas com idade igual ou superior a 60 anos, por isso pagaram meia-entrada ao adquirir seus ingressos.

Portanto, o total de ingressos vendidos com valor integral, durante esse final de semana, foi igual a:

- a. () 840
- b. () 360
- c. () 720
- d. () 480
- e. () 910

Questão 12

A Tabela 1 apresenta informações a respeito da Carteira Nacional de Habilitação (CNH).

Tabela 1: Categorias da CNH e suas características

Categoria	Características
A	Destinada a condutor de veículo motorizado de 02 (duas) ou 03 (três) rodas, com ou sem carro lateral, que tenha a idade mínima de 18 (dezoito) anos.
B	Destinada a condutor de veículo motorizado cujo peso bruto total não ultrapasse a 3.500kg e cuja locação não exceda a 08 (oito) lugares, excluído o do motorista, e que tenha a idade mínima de 18 (dezoito) anos.
C	Destinada a condutor de veículo motorizado voltado ao transporte de carga, cujo peso bruto total ultrapasse a 3.500kg, que esteja habilitado no mínimo há um ano na categoria B e não tenha cometido nenhuma infração grave ou gravíssima, ou ser reincidente em infrações médias, durante os últimos doze meses.

Disponível em: <http://www.detran.rr.gov.br/habilitacao/informacao/cat_cnh.htm>
Acesso em: 22 mar. 2011.

Uma pesquisa de rua foi realizada com 2000 jovens entre 18 e 25 anos. Os dados desta pesquisa mostraram que somente 20% destes jovens não possuem CNH; 70% possuem CNH da categoria B e metade destes também possui CNH da categoria A; 5% possuem CNH da categoria C; e 2% possuem CNH das categorias A e C.

Então, o percentual de jovens entrevistados que possuem CNH da categoria A é igual a:

- a. () 42%
- b. () 45%
- c. () 65%
- d. () 55%
- e. () 37%

Questão 13

No cardápio de uma pizzaria estão disponíveis quatro tamanhos de pizza, com diferentes diâmetros e preços, conforme Tabela 2:

Tabela 2: Opções de tamanho e preços de pizzas.

Tamanho	Diâmetro (em cm)	Preço (em reais)
Broto (4 pedaços iguais)	20	18,00
Média (6 pedaços iguais)	30	27,00
Grande (8 pedaços iguais)	36	32,00
Gigante (10 pedaços iguais)	46	40,00

Os “pizzaiolos” dessa pizzaria são famosos por conseguirem a façanha de produzir todas as pizzas com a mesma altura final, mesmo as de diferentes tamanhos e sabores.

Diante desses fatos, analise as proposições abaixo.

- I. Seis fatias da pizza gigante superam, em quantidade, uma pizza grande inteira.
- II. Uma pizza média custa cinquenta por cento a mais que uma pizza broto e, no entanto, possui exatamente o dobro da sua quantidade.
- III. O cliente que comprar uma pizza grande adquirirá praticamente a mesma quantidade que o cliente que optar por uma pizza média e uma pizza broto e, no entanto, economizará cerca de trinta por cento.
- IV. O cliente que adquirir uma pizza média e uma pizza grande consumirá cerca de 4% a mais que o cliente que comprar uma pizza gigante e, no entanto, pagará 47,5% a mais que ele.

Assinale a alternativa **correta**.

- a. () Somente as afirmativas II e III são verdadeiras.
- b. () Somente as afirmativas III e IV são verdadeiras.
- c. () Somente as afirmativas I e IV são verdadeiras.
- d. () Somente as afirmativas I e II são verdadeiras.
- e. () Somente a afirmativa III é verdadeira.

Questão 14

Campo Minado é um popular jogo de computador em que a área do jogo consiste em um campo retangular dividido em pequenos quadrados que podem ocultar minas. O conteúdo de cada quadrado é revelado clicando sobre ele. Caso haja uma mina sob o quadrado clicado, o jogador perde o jogo. Caso contrário, há duas possibilidades:

- 1ª) é exibido um número indicando a quantidade de quadrados adjacentes que contêm minas;
- 2ª) o quadrado fica em branco e, neste caso, o jogo revela automaticamente os quadrados adjacentes que não contêm minas.

Vence-se o jogo quando todos os quadrados que não têm minas são revelados.

A Figura 2 apresenta um jogo de Campo Minado iniciado, que contém no total 10 minas.

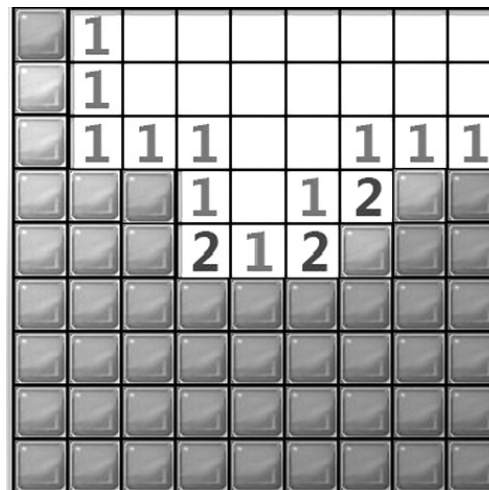


Figura 2

Analise as proposições abaixo sobre o jogo ilustrado na Figura 2, considerando a contagem de linhas de cima para baixo e colunas da esquerda para a direita.

- I. Na interseção da quarta linha com a oitava coluna há uma mina.
- II. Na interseção da primeira linha com a primeira coluna há uma mina.
- III. Na sexta linha existem no mínimo duas minas.
- IV. Na interseção da quinta linha com a sétima coluna há uma mina.
- V. Nas quatro linhas inferiores há no máximo seis minas.

Assinale a alternativa que contém o número de proposição(ões) verdadeira(s).

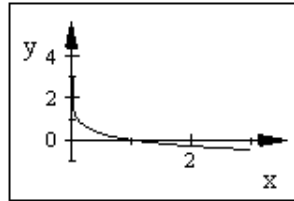
- a. () 5
- b. () 1
- c. () 2
- d. () 3
- e. () 4

Questão 15

Associe as funções da primeira coluna com seus respectivos gráficos apresentados na segunda coluna.

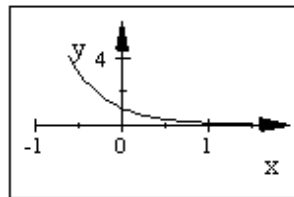
(1) $f(x) = (x+3)^2 - 2$

()



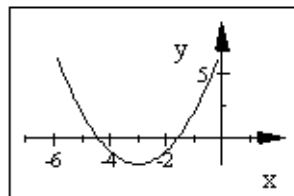
(2) $f(x) = |x+3|^2 - 2$

()



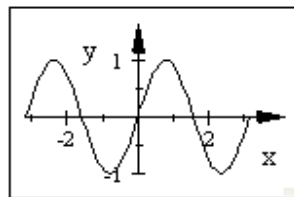
(3) $f(x) = \log_{\frac{1}{10}} x$

()



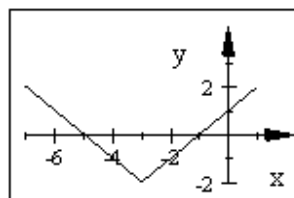
(4) $f(x) = 10^{-x}$

()



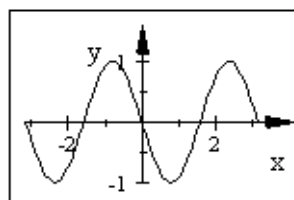
(5) $f(x) = \sin(2x - \pi)$

()



(6) $f(x) = \sin(2x)$

()



A sequência **correta** que associa a função dada com seu gráfico correspondente, de cima para baixo, é:

- a. () 4 – 3 – 2 – 5 – 1 – 6
- b. () 3 – 4 – 1 – 5 – 2 – 6
- c. () 4 – 3 – 1 – 6 – 2 – 5
- d. () 3 – 4 – 1 – 6 – 2 – 5
- e. () 3 – 4 – 2 – 5 – 1 – 6

Questão 16

Assinale a alternativa **correta** quanto aos mecanismos de transporte de substâncias pela membrana da célula.

- a. () A difusão facilitada é a passagem de substâncias não lipossolúveis pela membrana da célula com auxílio de proteínas.
- b. () Moléculas muito pequenas e apolares (gás carbônico e oxigênio) não passam através da membrana plasmática.
- c. () O movimento de substâncias no transporte ativo ocorre de onde estão mais concentradas de soluto para onde estão menos concentradas e é realizado com gasto de energia.
- d. () Na osmose ocorre a passagem de solvente da solução mais concentrada para a menos concentrada de soluto.
- e. () A glicose é uma molécula grande e polar que atravessa diretamente a membrana plasmática, ou seja, por difusão simples.

Questão 17

Os tecidos vegetais são divididos em tecido de formação (meristemáticos) e tecidos adultos (permanentes ou diferenciados).

Associe a primeira coluna de acordo com a segunda.

- | | |
|---|---|
| (1) Meristema apical ou primário | () Responsável pelo crescimento em espessura; localiza-se no interior da raiz e do caule das gimnospermas, de algumas monocotiledôneas (arbustos) e na maior parte das dicotiledôneas. |
| (2) Parênquima paliçádico e parênquima lacunoso | () Esclerênquima e colênquima. |
| (3) Tecido de revestimento e proteção | () Responsável pelo crescimento em comprimento da planta; localiza-se na ponta da raiz e do caule. |
| (4) Meristema lateral ou secundário | () Epiderme e súber. |
| (5) Tecido de sustentação | () Responsável pela assimilação (fotossíntese); localiza-se nas folhas e nos caules. |

Assinale a alternativa que contém a sequência **correta**, de cima para baixo.

- a. () 4 – 3 – 1 – 5 – 2
- b. () 4 – 5 – 2 – 3 – 1
- c. () 1 – 5 – 4 – 2 – 3
- d. () 4 – 5 – 1 – 3 – 2
- e. () 1 – 3 – 4 – 5 – 2

Questão 18

Uma cobaia macho de pelo curto (híbrido) e cor branca foi cruzada com uma fêmea de pelo longo e cor preta (híbrida), conforme tabela abaixo.

Letra dos genes	Fenótipo
L	pelo curto
l	pelo longo
B	cor preta
b	cor branca

Assinale a alternativa **correta** da probabilidade de nascer uma cobaia de pelo longo e cor branca.

a. $\frac{1}{2}$

b. $\frac{1}{4}$

c. $\frac{3}{4}$

d. $\frac{2}{4}$

e. $\frac{3}{8}$

Questão 19

As doenças infecciosas e parasitárias são causadas por um agente biológico, como vírus, bactérias, fungos, protozoários e metazoários (vermes).

Associe a primeira coluna (doença) de acordo com a segunda coluna (agente biológico causador da doença).

- | | |
|------------------|--------------------------------------|
| (1) sífilis | <input type="checkbox"/> protozoário |
| (2) dengue | <input type="checkbox"/> verme |
| (3) tricomoníase | <input type="checkbox"/> vírus |
| (4) oxiurose | <input type="checkbox"/> fungo |
| (5) onicomicose | <input type="checkbox"/> bactéria |

Assinale a alternativa que contém a sequência **correta**, de cima para baixo.

a. 3 – 4 – 2 – 5 – 1

b. 4 – 3 – 5 – 2 – 1

c. 4 – 1 – 2 – 5 – 3

d. 3 – 2 – 4 – 1 – 5

e. 4 – 1 – 5 – 3 – 2

Questão 20

Após um acidente de carro, uma pessoa é levada rapidamente ao hospital necessitando de transfusão sanguínea. Antes da transfusão foi realizado o teste de determinação sanguínea, quando foi coletado o sangue da pessoa acidentada. Em uma lâmina de vidro pingou-se uma gota desse sangue e adicionou-se uma gota de soro anti-A, em uma outra gota de sangue foi adicionada uma gota de soro anti-B. A seguir foi observada uma aglutinação das hemácias na gota que continha o soro anti-B.

Assinale a alternativa **correta** que indica (1) o tipo sanguíneo da pessoa acidentada e (2) os possíveis tipos sanguíneos da transfusão, respectivamente.

- a. () (1) AB e (2) AB e B
- b. () (1) A e (2) A e O
- c. () (1) AB e (2) AB e A
- d. () (1) B e (2) B e AB
- e. () (1) B e (2) B e O

Questão 21

Assinale a alternativa **correta** quanto aos ácidos nucleicos.

- a. () A duplicação do DNA é conservativa, pois as moléculas filhas são formadas por dois filamentos antigos provenientes do DNA original.
- b. () Na classificação do ácido nucleico DNA são encontradas as bases nitrogenadas: citosina, adenina, guanina e uracila.
- c. () Os ácidos nucleicos são formadores dos genes pela sequência de várias unidades de nucleotídeos.
- d. () Na classificação do ácido nucleico RNA são encontradas as bases nitrogenadas: citosina, adenina, guanina e timina.
- e. () O DNA comanda as características de um organismo, por meio da tradução que ocorre no núcleo e da transcrição que ocorre nos ribossomos situados no citoplasma da célula.

Questão 22

Assinale a alternativa **correta** a respeito da erosão do solo.

- a. () Atualmente o termo erosão foi substituído por “ciclo do solo”.
- b. () O desmatamento apenas acelera a erosão, uma vez que todo solo será erodido.
- c. () As chuvas e os ventos fortificam o solo através do treino erosivo natural.
- d. () A vegetação protege o solo contra a ação dos ventos e das enxurradas.
- e. () A vegetação rasteira protege o solo contra o sol, deixando-o vulnerável à ação do vento e das enxurradas.

Questão 23

Analise as proposições abaixo, em relação aos cordados.

- I. Possuem notocorda ou corda dorsal, que é substituída por coluna vertebral nos mamíferos.
- II. Os anfíbios possuem a pele seca e impermeável, o que evita a desidratação e favorece a sobrevivência em ambientes secos.
- III. O filo dos cordados é dividido em subfilos: Urochordata ou Tunicata, Cephalochordata e Vertebrata.
- IV. Os répteis possuem fecundação externa, e os anfíbios geralmente interna.

Assinale a alternativa **correta**.

- a. () Somente as afirmativas II, III e IV são verdadeiras.
- b. () Somente as afirmativas II e IV são verdadeiras.
- c. () Somente as afirmativas I e III são verdadeiras.
- d. () Somente as afirmativas I, II e III são verdadeiras.
- e. () Todas as afirmativas são verdadeiras.

Questão 24

Analise as proposições abaixo, em relação ao sistema digestório humano.

- I. A principal enzima do suco gástrico é a pepsina, que atua na digestão de proteínas.
- II. Quando o quimo entra em contato com a parede intestinal do duodeno é estimulada a produção de secretina, que atua neutralizando a acidez do quimo.
- III. A vesícula biliar produz a bile e o fígado a armazena. A bile é composta de enzima que hidroliza a maltose em glicose.
- IV. O pâncreas produz amilase pancreática e completa a atuação da amilase salivar, que atua na digestão do amido.

Assinale a alternativa **correta**.

- a. () Somente as afirmativas III e IV são verdadeiras.
- b. () Somente as afirmativas I, II e IV são verdadeiras.
- c. () Somente as afirmativas I, II e III são verdadeiras.
- d. () Somente as afirmativas I e III são verdadeiras.
- e. () Todas as afirmativas são verdadeiras.

Questão 25

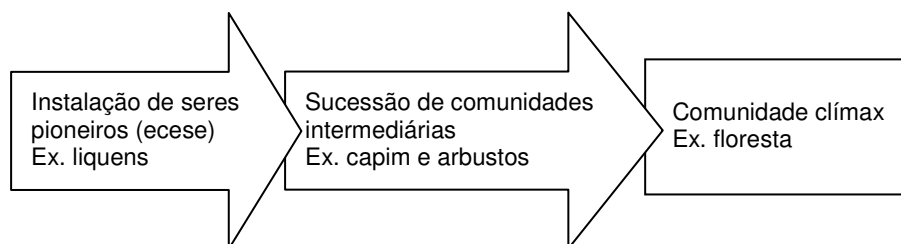
Os animais apresentam mecanismos de adaptação às variações de temperatura. Desse modo, eles podem ser divididos em homeotérmicos e pecilotérmicos.

Assinale a alternativa **correta** a respeito dessa classificação.

- a. () Os invertebrados são dotados de mecanismos fisiológicos que mantêm praticamente constante a temperatura do corpo, apesar das variações térmicas do ambiente.
- b. () As aves e os mamíferos são dotados de mecanismos fisiológicos que mantêm praticamente constante a temperatura do corpo, de acordo com as variações térmicas do ambiente.
- c. () As aves e os mamíferos são dotados de mecanismos fisiológicos que mantêm praticamente constante a temperatura do corpo, apesar das variações térmicas do ambiente.
- d. () Os anfíbios e répteis são dotados de mecanismos fisiológicos que mantêm praticamente constante a temperatura do corpo, apesar das variações térmicas do ambiente.
- e. () Os anfíbios, répteis e peixes são dotados de mecanismos fisiológicos que mantêm praticamente constante a temperatura do corpo, apesar das variações térmicas do ambiente.

Questão 26

A sucessão ecológica numa região desabitada pode ser esquematizada do seguinte modo:



Sobre este esquema, analise as proposições abaixo.

- I. As sucessões primárias ocorrem em locais onde não há vida (rocha nua, por exemplo).
- II. As sucessões secundárias correspondem a uma recolonização de uma região previamente habitada (um campo de cultura abandonado, por exemplo).
- III. Ao longo da sucessão há um aumento da biomassa, da diversidade de espécies e da complexidade das teias alimentares, o que pode estar relacionado à maior estabilidade da comunidade clímax, tornando-a, por exemplo, mais resistente ao ataque de pragas.

Assinale a alternativa **correta**.

- a. () Somente a afirmativa II é verdadeira.
- b. () Somente as afirmativas I e III são verdadeiras.
- c. () Somente a afirmativa I é verdadeira.
- d. () Somente as afirmativas II e III são verdadeiras.
- e. () Todas as afirmativas são verdadeiras.

Questão 27

Em 1992, a Conferência das Nações Unidas sobre Meio Ambiente e Desenvolvimento (conhecida como ECO-92), ocorrida no Rio de Janeiro, estabeleceu que os países pobres devem ser compensados na proteção de suas florestas e que os recursos financeiros obtidos não precisam ser usados diretamente nas áreas florestais, podendo ser utilizados para acabar com as causas da devastação.

Assinale a alternativa **correta**, em relação à informação.

- a. () A declaração garante o acesso dos produtos florestais ao mercado externo e assegura o direito de cada país explorar seus recursos de acordo com a sua própria política ambiental; por exemplo, são utilizados os créditos de carbono e o biodiesel.
- b. () Os países ricos devem ser compensados pelos prejuízos naturais advindos da devastação de suas florestas, sem no entanto comprometerem os recursos financeiros por elas gerados.
- c. () A declaração garante o acesso dos produtos florestais ao mercado externo e obriga cada país a explorar seus recursos de acordo com a política ambiental assinada durante a conferência.
- d. () Os povos florestais devem ficar alheios às decisões de desenvolvimento sustentável constantes na política ambiental.
- e. () A declaração estabelecida na ECO-92 tem força de lei e foi assinada por todos os países do mundo.

Questão 28

Analise as seguintes proposições a respeito dos biomas brasileiros.

- I. A floresta Amazônica é a maior floresta tropical do mundo, com árvores de grande porte, cipós e epífitas.
- II. A mata Atlântica é uma floresta tropical situada ao longo da costa brasileira. É rica em espécies animais e vegetais e encontra-se em alto grau de conservação.
- III. A caatinga é uma região de clima semiárido, no Nordeste, com xerófitas (cactáceas), sendo a desertificação a principal ameaça a esse ecossistema.
- IV. O cerrado, no Brasil central, é um campo com árvores esparsas, de caules tortuosos e raízes profundas.
- V. Os pampas, no Rio Grande do Sul, possuem a vegetação dominante de babaçu, carnaúba e buriti.

Assinale a alternativa **correta**.

- a. () Somente as afirmativas I, III e IV são verdadeiras.
- b. () Somente as afirmativas I, II e V são verdadeiras.
- c. () Somente as afirmativas II e III são verdadeiras.
- d. () Somente as afirmativas IV e V são verdadeiras.
- e. () Somente a afirmativa II é verdadeira.

Questão 29

Um louva-a-deus come um grilo e em seguida é predado por um sabiá.

Analise a informação e assinale a alternativa **correta** correspondente aos níveis tróficos do louva-a-deus, sabiá e grilo, respectivamente.

- a. () primário, terciário e secundário
- b. () secundário, primário e terciário
- c. () terciário, primário e secundário
- d. () primário, secundário e terciário
- e. () secundário, terciário e primário

Questão 30

As orquídeas são monocotiledôneas que produzem sementes incompletas, ou seja, não apresentam endosperma. Para que ocorra o brotamento das sementes é necessário que se estabeleça uma relação ecológica com fungos que irão fornecer os nutrientes necessários para o embrião da planta se desenvolver. Esta relação não traz benefícios nem prejuízos ao fungo.

Analise a informação e assinale a alternativa **correta** correspondente ao tipo de relação ecológica acima descrita.

- a. () competição
- b. () amensalismo
- c. () simbiose
- d. () comensalismo
- e. () sociedade

Questão 31

Leia o excerto abaixo.

“O edifício político inicial do Brasil independente adaptou-se ao terreno moldado por uma sociedade agrária, em geral confinada a uma estreita faixa costeira de cidades portuárias e áreas adjacentes, ao passo que o vasto interior permanecia pouco conhecido ou habitado. Era uma sociedade dividida entre senhores e escravos, fazendas e portos, uma sociedade caracterizada por dois estratos. Um, muito poderoso e rico, composto por fazendeiros e comerciantes brancos; o outro, muito numeroso, formado por negros e mulatos, tanto escravos como libertos, e seus descendentes: trabalhadores rurais, empregados domésticos, artesãos, braçais da lavoura, trabalhadores urbanos, meeiros empobrecidos e pequenos sitiantes. Esses estratos constituíam as duas principais forças sociais, que pressionavam uma estreita camada, sobretudo urbana, de setores médios: profissionais liberais, burocratas subalternos, empregados dos escritórios e pequenos lojistas.”

NEEDELL, Jeffrey D. *Belle Époque Tropical*. São Paulo: Companhia das Letras, 1993, p.19-20.

O excerto narra aspectos importantes relativos a um determinado período da História do Brasil. A partir da interpretação deste excerto e da identificação do período histórico ao qual ele se refere, analise as proposições, assinalando (V) para verdadeira ou (F) para falsa.

- () Enfatiza a ocupação e a importância política e econômica do litoral em detrimento do interior, como uma das marcas do Brasil no período após a Independência.
- () Faz referência às principais características que marcaram o período republicano, especialmente a Primeira República.
- () Destaca três camadas sociais que marcaram as relações sociais e as de poder da História do Brasil ao longo do século XIX, sendo duas delas as principais em detrimento de uma estreita camada urbana.
- () Faz referência às principais características que marcaram a História do Brasil no século XIX, especialmente o período conhecido como Brasil Império.
- () No período caracterizado pelo excerto, século XIX, a sociedade brasileira era basicamente agrária; tal estrutura possibilitava a existência apenas de trabalhadores escravos e trabalhadores libertos restritos ao meio rural.

Assinale a alternativa que contém a sequência **correta**, de cima para baixo:

- a. () V – F – V – F – F
- b. () V – F – V – V – F
- c. () V – V – F – F – V
- d. () F – V – V – V – F
- e. () F – F – V – F – V

Questão 32

Nas décadas de 60 e 70, as ditaduras militares foram quase que a regra na América Latina, marcando sua história indelévelmente. Somente a partir dos anos 80, depois de anos de governos autoritários, a maioria dos países latino-americanos passaria pelo processo de redemocratização.

Sobre o contexto histórico abordado, assinale a alternativa **incorreta**.

- a. () Na Venezuela, a Revolução Bolivariana colocou os militares no poder, com Hugo Chavez. Líder da Revolução, ele assumiu a presidência no país na década de 70, cargo que ocupa até os dias atuais.
- b. () Pode-se afirmar que no Brasil o fim da Ditadura Militar foi assinalado pelas eleições de 1985 que, embora indiretas, elegeram, depois de mais de duas décadas, o primeiro candidato civil, Tancredo Neves, como presidente do Brasil.
- c. () Ainda que o campo político tenha apresentado avanços importantes no que se refere à democracia, no plano econômico os países latino-americanos foram marcados pela desestabilização; a recessão dos anos 80 fez com que o período ficasse marcado como a década “perdida”.
- d. () No período abordado, a América Central seria palco de uma série de movimentos guerrilheiros que se fortaleceram lutando contra os regimes. Um dos mais importantes foi o sandinista, que emergiu na Nicarágua e influenciou outros movimentos na região.
- e. () A passagem de militares pelo poder no Brasil, Argentina, Chile, Uruguai e em outros países latino-americanos seria atravessada pela supressão de direitos civis, perseguições, torturas, desaparecimentos, assassinatos de opositores, etc., legando às gerações futuras memórias de um tempo de dor.

Questão 33

O período que vai da metade do século XIX até a Primeira Guerra Mundial foi marcado por profundas transformações históricas. Sobre esse período e as transformações históricas ocorridas, assinale a alternativa **incorreta**.

- a. () A expansão do capitalismo pelo mundo, a partir da segunda metade do século XIX, implicou expansão territorial e nova ocupação colonial, também conhecida como imperialismo. Os países industrializados redividiram política, geográfica e economicamente os continentes asiático, africano e americano.
- b. () Nesse período o antigo trio baseado em ferro, carvão e máquinas a vapor (que marcou a Revolução Industrial) foi substituído por outro, composto de aço (e outros metais leves), eletricidade e petróleo (e outros produtos químicos).
- c. () As duas últimas décadas do século XIX apresentaram transformações importantes, como o desenvolvimento de novas fontes de energia baseadas na eletricidade e no petróleo, permitindo que novas indústrias fossem formadas, principalmente, na área da metalurgia e da siderurgia.
- d. () Nesse período, as potências industriais da época, como China, Rússia e Estados Unidos iniciaram um novo ciclo de expansão do capitalismo, também conhecido como imperialismo. Essas potências repartiram política, geográfica e economicamente os continentes asiático, africano e americano.
- e. () Foi nesse período que a ideia de modernidade associada à de progresso e civilização se disseminou, especialmente nos centros urbanos. Nesse período criou-se a ilusão de que a humanidade vivia em um contínuo avanço técnico-científico.

Questão 34

Leia o trecho abaixo.

“De um lado do rio índios completamente abasileirados, com motocicletas, shorts Adidas e sandálias Havaianas. Do outro, indígenas que ainda falam as suas línguas originais e não chamam ninguém de ‘cara’. Os dois grupos estão muito próximos: os rios Tacatu e o seu afluente Irengue são atravessáveis a pé, especialmente nas épocas mais secas do ano, e fazem a divisa entre o Brasil e a Guiana. Entender como uma mera fronteira conseguiu criar contrastes tão extremos entre etnias (como os macuxi) é um dos objetivos de pesquisadores da Universidade de Stanford [...]. Quando ficam doentes, os índios da Guiana costumam vir ao Brasil para se tratar. ‘Quando eles descobrem que os índios de Roraima falam português, ficam chocados’, diz Fragoso. [...] A diferença existe porque a história dos dois países é completamente diferente. Enquanto no Brasil prevaleceu o ‘ocupar para não entregar’, lema que pautou a política dos militares para a Amazônia, na Guiana isso nunca foi prioridade. Cerca de 90% dos 700 mil habitantes do país vivem no litoral, longe desses índios da fronteira.”

Antropólogo tenta entender como índio fica “abasileirado”. Visão estratégica sobre a Amazônia dividiu tribo ao meio no Brasil e na Guiana. *Folha de São Paulo*. Sábado, 12 de março de 2011, C9.

As questões suscitadas na notícia acima, relacionadas a aspectos da história recente do Brasil, ajudam a explicar as contrastantes diferenças entre os macuxi do Brasil e os da Guiana.

Com base nisso, assinale a afirmativa **correta**.

- a. () Uma das explicações possíveis para as diferenças entre os macuxi está no tratamento que cada país dá aos seus indígenas. A notícia deixa claro que a etnia macuxi preserva sua cultura, pois o Estado da Guiana possui políticas claras de proteção aos indígenas, ao contrário do Brasil, que não possui nenhum tipo de proteção aos indígenas macuxi que vivem em território nacional.
- b. () A notícia aponta que uma das explicações possíveis sobre as diferenças entre os macuxi está no isolamento entre uma parte da tribo que ficou no Brasil e outra parte que ficou na Guiana. Isolados em função da enorme distância e das dificuldades de comunicação, cada grupo desenvolveu sua própria cultura, uma brasileira e outra guianense.
- c. () Fica claro na notícia que a diferença entre os dois grupos é o grau de civilidade, de progresso de cada grupo. Os macuxi do Brasil são mais civilizados, pois usam roupas, sapatos e falam a língua portuguesa, ao contrário dos macuxi da Guiana, mais primitivos, pois andam nus e falam sua própria língua.
- d. () Uma das explicações possíveis das diferenças entre os dois grupos de macuxi refere-se à política que marcou o governo brasileiro nas décadas de 60 e 70: a colonização da Amazônia brasileira. Essa política era defendida como segurança nacional, e a ocupação da floresta Amazônica acabou impondo transformações importantes às populações nativas da região. A Guiana, ao contrário, não empreendeu tal política de ocupação da floresta, tanto que 90% da população vive no litoral.
- e. () O povo de cada país é a chave que explica as diferenças entre os macuxi. A herança portuguesa legou ao Brasil um povo bem humorado, com grande facilidade de se comunicar, de interagir e miscigenar, entre outros. A ocupação da floresta Amazônica fez com que os macuxi se misturassem aos brasileiros, por isso os macuxi do Brasil são “abasileirados”. Já os macuxi da Guiana não se misturaram, pois os guianenses, de colonização inglesa, são mais reservados, contrários à miscigenação, fato que isolou os macuxi.

Questão 35

Leia o excerto abaixo.

“Em setembro de 1989 José Pereira Ferreira, com 17 anos, e um companheiro de trabalho, apelidado de ‘Paraná’, tentaram escapar de pistoleiros que impediam a saída de trabalhadores rurais da fazenda Espírito Santo, cidade de Sapucaia, sul do Pará, Brasil. Na fazenda, eles e outros 60 trabalhadores haviam sido forçados a trabalhar sem remuneração e em condições desumanas e ilegais.

Após a fuga, foram emboscados por funcionários da propriedade que, com tiros de fuzil, mataram ‘Paraná’ e acertaram a mão e o rosto de José Pereira. Caído de bruços e fingindo-se de morto, ele e o corpo do companheiro foram enrolados em uma lona, jogados atrás de uma caminhonete e abandonados na rodovia PA-150, a vinte quilômetros da cena do crime. Na fazenda mais próxima, José Pereira pediu ajuda e foi encaminhado a um hospital. [...] José Pereira resolveu denunciar à Polícia Federal as condições de trabalho na fazenda Espírito Santo, pois muitos companheiros haviam lá permanecido. Ao voltar à fazenda, José Pereira encontrou os 60 trabalhadores, que foram então resgatados pela Polícia Federal, recebendo dinheiro para voltar para casa. Os pistoleiros haviam fugido.”

OIT. *Combatendo o trabalho escravo contemporâneo: o exemplo do Brasil*. Escritório da OIT no Brasil. Brasília, 2010, p. 28.

Sobre as relações entre as questões suscitadas acima e a história do Brasil, passado e presente, considere as proposições.

- I. O “caso Zé Pereira” tornou-se um marco emblemático na luta contra o “trabalho escravo” no Brasil, denominação utilizada para designar o trabalho forçado no contexto nacional, e que afeta, especialmente, os trabalhadores do meio rural.
- II. O “caso Zé Pereira” possibilita o estabelecimento de relações entre a gravidade e a especificidade do trabalho forçado nos dias atuais e o antigo sistema escravista brasileiro, em vigor até o final do Império.
- III. O “caso Zé Pereira” permite analisar as profundas desigualdades sociais que assolam o país tanto como uma herança do passado, quanto uma produção do presente.
- IV. Uma semelhança possível entre o trabalho forçado exposto no “caso Zé Pereira” e o trabalho escravo do antigo sistema escravista brasileiro é a violência como recurso disponível de manutenção da ordem nas fazendas.
- V. Uma diferença que precisa ser considerada entre o trabalho forçado exposto no “caso Zé Pereira” e o trabalho escravo ocorrido do período colonial até 1888 consiste no fato de que a questão étnica hoje não é mais pressuposto fundamental para a escravização, o pressuposto é a condição de pobreza, de expropriação de direitos individuais; note-se que hoje as principais denúncias recaem sobre trabalhadores rurais pobres, e não necessariamente negros.

Assinale a alternativa **correta**.

- a. () Somente as afirmativas I, II e V são verdadeiras.
- b. () Somente as afirmativas I e V são verdadeiras.
- c. () Somente as afirmativas III e IV são verdadeiras.
- d. () Somente as afirmativas I e II são verdadeiras.
- e. () Todas as afirmativas são verdadeiras.

Questão 36

Mesmo que vitoriosas na Primeira Guerra Mundial, as chamadas democracias liberais não puderam evitar a crise generalizada diante da desorganização econômica europeia, das ameaças dos comunistas motivados pela revolução russa de 1917 e da insatisfação de alguns países, a exemplo da Alemanha, com o que foi resolvido nos acordos de paz. Assim, no período conhecido por entre-guerras pode-se observar a emergência de fenômenos como o totalitarismo.

Sobre o período citado e o totalitarismo, analise as proposições e assinale (V) para verdadeira ou (F) para falsa.

- () Nesse período o fascismo italiano e o nazismo alemão foram apoiados por grande parte da população desses países.
- () Na Itália, o *Duce*, Mussolini, implantou regime de exceção, dissolveu partidos políticos, fechou jornais e criou um Estado interventor e autoritário.
- () Hitler, na Alemanha, teve uma ação mais discreta, evitando a propaganda e investindo fortemente na política de boa vizinhança, seguida pelos norte-americanos na década de 40.
- () Em Portugal, Salazar, na condição de chefe de governo ainda em 1932, não mediu esforços para evitar que o totalitarismo e a ditadura chegassem a Portugal.
- () Semelhante ao fascismo italiano, na Espanha foram criadas corporações de trabalho e partido único em 1924.

Assinale a alternativa que contém a sequência **correta**, de cima para baixo.

- a. () V – F – V – F – F
- b. () V – F – V – V – F
- c. () F – F – V – F – V
- d. () F – V – F – V – V
- e. () V – V – F – F – V

Questão 37

Sobre a Segunda Guerra Mundial e seus desdobramentos, é **correto** afirmar que:

- a. () a OTAN (Organização do Tratado do Atlântico Norte) ainda é um exemplo dos desdobramentos da Segunda Guerra, e em plena atividade, como demonstrou em sua participação recente na Crise enfrentada pela Líbia.
- b. () o Estado Alemão saiu fortalecido da Guerra, o que em larga medida explica a riqueza desse país nos dias atuais.
- c. () a bomba de Hiroxima, explodida no Japão, mostrou ao mundo a capacidade de esse país produzir armas nucleares.
- d. () na aliança realizada entre Inglaterra e Alemanha, os franceses foram prejudicados, o que justifica a complicada e tensa relação, ainda hoje, existente entre França e Inglaterra.
- e. () houve acordo entre Mussolini e Rossevelt, presidentes da Itália e dos Estados Unidos, respectivamente, o que possibilitou o fim da guerra.

Questão 38

Desde o início de 2011, houve um acirramento de forças e um considerável aumento de protestos nos países árabes, começando pelo Magreb (Tunísia, Marrocos e Argélia), passando pela Península Arábica e chegando à Síria.

Leia as proposições abaixo.

- I. Israel foi responsável pela saída do poder do ditador na Tunísia, Zine El Abidine Ben Ali, que estava há 23 anos no governo.
- II. Kadafi conseguiu formar um grupo de rebeldes e, em resposta aos protestos no Mundo Árabe, criou a República Democrática da Líbia.
- III. Muitos dos países árabes, onde ocorreram os protestos, eram chefiados por governantes com ações ditatoriais e imersos em corrupção e descaso com suas populações.
- IV. Houve protestos e quedas do poder porque, apesar da postura antinorte-americana e israelita, não foram articuladas reformas econômicas e mecanismos de participação política da população, principais reivindicações encontradas nas ruas dos países citados.

Assinale a alternativa **correta**.

- a. () Somente as afirmativas II e IV são verdadeiras.
- b. () Somente as afirmativas I e II são verdadeiras.
- c. () Somente as afirmativas III e IV são verdadeiras.
- d. () Somente as afirmativas I e IV são verdadeiras.
- e. () Todas as afirmativas são verdadeiras.

Questão 39

Sobre o ordenamento político e social do Brasil a partir de 1994, à época da implantação do Plano Real e da moeda vigente no país, é **correto** afirmar:

- a. () O Real continua apresentando forte instabilidade e há receio de explosão da inflação, efeito tipicamente provocado por uma economia fragilizada.
- b. () A inflação foi eliminada da vida econômica da Nação, mas o preço foi alto, pois cresceu a repressão à liberdade de expressão, e a democracia ainda não se efetivou.
- c. () Em pouco menos de vinte anos o país tem seguido a passos firmes em direção à consolidação da democracia e estabilidade econômica, embora existam ainda nossos problemas estruturais, como uma inadequada justiça social e a corrupção.
- d. () Os governos de Fernando Henrique Cardoso e Luiz Inácio Lula da Silva, de formas diferentes, não conseguiram ampliar a importância e visibilidade do Brasil internacionalmente.
- e. () Como parte do BRIC (Brasil, Rússia, Índia e China) é fortalecida pela projeção internacional, o Brasil finalmente conseguiu assento no Conselho Permanente de Segurança na ONU (Organização das Nações Unidas).

Questão 40

Alguns dos historiadores brasileiros identificam uma parte de nossa República como Estado Getulista. Acordando para o período compreendido entre 1930 e 1945, analise as proposições e assinale (V) para verdadeira ou (F) para falsa.

- () Getúlio chegou ao poder em 1930, sendo presidente em um governo provisório; foi eleito pelo voto indireto e depois governou por um período de quinze anos.
- () Embora as iniciativas do governo varguista para a educação fossem de inspiração autoritária, em seu primeiro governo foi criado o Ministério da Educação.
- () Durante o Estado Novo a relação com o Congresso Nacional foi bem articulada: Plínio Salgado, líder integralista, foi nomeado Ministro da Educação; e o integralismo, considerado base de apoio da ideologia varguista.
- () O regime de 1937 se preocupou exclusivamente com os trabalhadores e foi incentivada então a formação de uma opinião pública de classe média.
- () No segundo mandato, Getúlio Vargas fez uma declaração pública concordando com sua saída e, em vez de exílio, retirou-se para São Borja (RS), sua cidade natal.

Assinale a sequência **correta** de cima para baixo.

- a. () F – V – V – V – F
- b. () V – F – V – F – F
- c. () V – V – F – F – F
- d. () V – F – V – V – F
- e. () F – F – V – F – V

Read the Text 1 and answer the questions from 41 to 45.

TEXT 1

Recycle – Reduce – Reuse

- 1 Easier – Recycle means to process old, used items in order that the material can be used to make new products. Examples of things that are often recycled are glass, plastic, newspapers, aluminum cans, used motor oil, and batteries. Here, reduce refers to lessening the amount of items or resources that are consumed, using only the amount that is needed, and looking for alternatives that will lessen our use. And reuse means extending the 'life' or repurposing an item rather than discarding or throwing it away.
- 5 Harder – Recycling is the processes of collecting, processing, remanufacturing, and reusing materials instead of discarding them. This helps conserve raw materials and energy that manufacturers would otherwise use in producing new products. Recycling also reduces the amount of material going into landfills. Recycling helps lessen the pollution that may result from waste disposal. Reducing our consumption of materials and reducing the waste of materials also adds to the conservation of our resources.
- 10

Disponível em: <<http://www.42explore.com>>
Acesso em: abr. 2011.

Question 41

Mark the **correct** alternative.

- a. () Reuse materials won't sum up resources.
- b. () Plastic, paper and batteries are seldom recycled.
- c. () To search for new possibilities of using things, would lessen the consumerism.
- d. () Throwing things away would reduce consumerism.
- e. () Recycle is throwing away things into landfills.

Question 42

The word "lessening" (line 3) means:

- a. () to become stronger.
- b. () to throw things away.
- c. () to help.
- d. () to take care of something.
- e. () to become weaker.

Question 43

Some of the prepositions we find in the text are:

- a. () for, also, that, the.
- b. () to, the, of, for.
- c. () of, the, or, and.
- d. () and, that, from, into.
- e. () into, of, from, for.

Question 44

The words “collecting” (line 7), “processing” (line 7) and “remanufacturing” (line 7) are being used in the text as:

- a. () negative inversion.
- b. () gerund.
- c. () simple present.
- d. () subjunctive.
- e. () present perfect continuous.

Question 45

Mark the **incorrect** alternative.

- a. () Recycle is the process of discarding materials.
- b. () If we recycle we will have less materials going into landfills.
- c. () Using things longer means extending their “life”.
- d. () We can recycle cans, glass and newspapers.
- e. () Some pollution may come from waste disposal.

Read the Text 2 and answer the questions from 46 to 50.

TEXT 2

Pros and Cons of Nuclear Power

- 1 Sergei Supinsky: This storage facility near the site of the Chernobyl Nuclear Power Plant currently houses nuclear waste.
What's nuclear power's biggest advantage? It doesn't depend on fossil fuels and isn't affected by fluctuating oil and gas prices. Coal and natural gas power plants emit carbon dioxide into the atmosphere, which contributes to climate change. With nuclear power plants, CO₂ emissions are minimal.
- 5 According to the Nuclear Energy Institute, the power produced by the world's nuclear plants would normally produce 2 billion metric tons of CO₂ per year if they depended on fossil fuels. In fact, a properly functioning nuclear power plant actually releases less radioactivity into the atmosphere than a coal-fired power plant. Plus, all this comes with a far lighter fuel requirement. Nuclear fission produces roughly a million times more energy per unit weight than fossil fuel alternatives.
- 10 And then there are the negatives. Historically, mining and purifying uranium hasn't been a very clean process. Even transporting nuclear fuel to and from plants poses a contamination risk. And once the fuel is spent, you can't just throw it in the city dump. It's still radioactive and potentially deadly.
- 15 On average, a nuclear power plant annually generates 20 metric tons of used nuclear fuel, classified as high-level radioactive waste. When you take into account every nuclear plant on Earth, the combined total climbs to roughly 2,000 metric tons a year. All of this waste emits radiation and heat, meaning that it will eventually corrode any container that holds it. It can also prove lethal to nearby life forms. As if this weren't bad enough, nuclear power plants produce a great deal of low-level radioactive waste in the form of radiated parts and equipment.
- 20 Over time, spent nuclear fuel decays to safe radioactive levels, but this process takes tens of thousands of years. Even low-level radioactive waste requires centuries to reach acceptable levels. Currently, the nuclear industry lets waste cool for years before mixing it with glass and storing it in massive cooled, concrete structures. This waste has to be maintained, monitored and guarded to prevent the materials from falling into the wrong hands. All of these services and added materials cost money -- on top of the high costs required to build a
- 30 plant.

Disponível em: <<http://www.science.howstuffworks.com>>
Acesso em: abr. 2011.

Question 46

It's correct to say that:

- a. () the prices on fossil fuels affect directly the nuclear power production.
- b. () nuclear power plants don't emit CO₂.
- c. () nuclear power does not depend on fossil fuels.
- d. () the climate ought to change if nuclear power is used.
- e. () the fluctuation on prices of fuels affects the climate.

Question 47

The words “roughly” (line 11), “lighter” (line 10), “nearby” (line 21) and “Plus” (line 10) are used in the text as:

- a. () an adverb, a comparative of superiority, an adjective, a conjunction.
- b. () an adverb, a superlative, an adverb, a conjunction.
- c. () a conjunction, a comparative of inferiority, a verb and an adverb.
- d. () a subjunctive, comparative of superiority, preposition and an adjective.
- e. () a conjunction, a superlative, a preposition, an adverb.

Question 48

The vocabularies “houses” (line 2), “fission” (line 11), “dump” (line 15) and “decays” (line 24) are used in the text as:

- a. () to work out, to mix, bag, to sum up radioactivity.
- b. () homes, destroy, litter, reach higher levels.
- c. () buildings, to use, trash, to show off rates.
- d. () to store, division, a place, to become less powerful.
- e. () properties, unit, place, to become more powerful.

Question 49

Mark T (true) or F (false) according to text.

- () Nuclear power seldom produces toxic waste.
- () Fossil fuels are far better than nuclear power concerning to prices.
- () Nuclear power has little emission of CO₂ into the atmosphere.
- () Nuclear waste is mixed with glass before storing.
- () A coal fired power plant produces less pollution than nuclear power.

The **correct** sequence from top to bottom is:

- a. () F – F – T – T – T
- b. () F – T – T – F – F
- c. () T – F – F – T – T
- d. () F – F – T – T – F
- e. () T – T – T – T – F

Question 50

Mark the **correct** alternative.

- a. () Radiation doesn't corrode the containers used by nuclear waste.
- b. () A coal fired power plant pollutes more than a nuclear power plant.
- c. () The plants which produce nuclear power don't have waste as a result.
- d. () The concrete structures are used to store fossil fuels.
- e. () They can sell the waste of a nuclear power plant to anyone.

Lea el Texto 1 y resuelva las cuestiones 41 a 45.

TEXTO 1

De las estampitas de mi padre

- 1 Mi padre solía llevar siempre consigo una estampita de Namuncurá y una fotografía de Gandhi. Era creyente, pero no practicante. ¿Por qué Gandhi?... supe preguntarme más de una vez. Hoy, arreglando mi cueva de trabajo, voló del estante una oración impresa con textos de Gandhi. Me puse a leerla y de golpe comprendí la razón de la devoción de mi
- 5 padre: “Señor: ayúdame a decir la verdad delante de los fuertes y a no decir mentiras para ganarme el aplauso de los débiles. Si me das éxito, no me quites la humildad. No me dejes inculpar de traición a los demás por no pensar igual que yo. No me dejes caer en el orgullo si triunfo ni en la desesperación si fracaso. Enséñame que perdonar es un signo de grandeza y que la venganza es una señal de bajeza”.
- 10 Terminé de leer y pensé... “Si yo fuera presidenta, ¡seguro que este texto sería mi credo!”

Revista Viva. Argentina, 14 de marzo de 2010.

Cuestión 41

Señale la opción **correcta** según la interpretación del texto.

- a. () Al comienzo, el autor no comprendía las creencias de su padre.
- b. () El autor no sabe quien es Gandhi.
- c. () El autor está seguro de que con ese discurso ganará las próximas elecciones presidenciales.
- d. () El padre del autor era evangelista.
- e. () El padre del autor era ateo.

Cuestión 42

Señale la alternativa que contiene pares de vocablos que no son antónimos.

- a. () triunfo – derrota
- b. () verdad – mentira
- c. () fuertes – débiles
- d. () éxito – humildad
- e. () grandeza – bajeza

Cuestión 43

Marque V (verdadero) o F (falso), según la interpretación del texto.

- () El autor acaba comprendiendo y coincidiendo con su padre.
- () El narrador vive en una cueva.
- () El autor recibió un golpe.
- () El texto fue escrito por un hombre.
- () El texto fue escrito por una mujer.

Ahora, señale la alternativa que contiene la secuencia **correcta**, de arriba hacia abajo.

- a. () V – F – V – V – F
- b. () V – F – F – F – V
- c. () F – F – V – F – V
- d. () V – V – F – V – F
- e. () V – F – V – F – V

Cuestión 44

Marque V (verdadero) o F (falso) para la interpretación de: “Señor... bajeza” (líneas 5 a 9).

- () El autor no quiere parecer débil por eso le pide a Dios que lo ayude cuando dice la verdad y cuando miente.
- () Pide éxito a cualquier precio.
- () Quiere que los demás piensen igual que él.
- () No quiere caer en desesperación por el triunfo.
- () Quiere perdonar como los grandes y vengarse como los bajos.

Ahora, señale la alternativa que contiene la secuencia **correcta**, de arriba hacia abajo.

- a. () V – V – V – V – V
- b. () F – F – F – F – F
- c. () V – V – V – F – V
- d. () F – V – V – V – F
- e. () V – F – V – F – V

Cuestión 45

La palabra “Señor” (línea 5) se deletrea correctamente en:

- a. () es – e – eñe – o – erre
- b. () ese – e – ene – o – erre
- c. () essi – e – enhe – o – erri
- d. () essi – e – eni – o – erri
- e. () ese – e – eñe – o – erre

Lea el Texto 2 y resuelva las cuestiones 46 a 50.

TEXTO 2

- 1 *Consejos para ponerte la ropa sin mancharte
con el desodorante
Pintando tu cuerpo*
1. Comprá pinturas de colores de temporada, pinceles, rodillos y un ventilador.
- 5 2. Cerrá puertas y ventanas, sacate la ropa y ponete desodorante.
3. Con el rodillo empapado en pintura, pasáelo por el torso y los brazos y quedate frente al ventilador hasta que se seque.
4. Con el pincel retocá los bordes.
5. Por última vez parate frente al ventilador, que en 5 minutos tu remera va a estar lista.
- 10 Si no mejor usá Rexona, que cambió su fórmula para no mancharte la ropa.

Revista abc color. Paraguay, 1 de julio de 2001.

Cuestión 46

La expresión “pasáelo” (línea 6) se refiere a:

- a. () el pincel.
- b. () el desodorante.
- c. () el rodillo.
- d. () el ventilador.
- e. () el color.

Cuestión 47

Señale la opción **correcta**. El propósito del texto es:

- a. demostrar que es mucho mejor usar Rexona que otros desodorantes que manchan la ropa.
- b. enseñarte a ponerte la ropa.
- c. dar consejos para elegir el mejor desodorante.
- d. mostrar que para no mancharte la ropa con Rexona tenés que usar una fórmula que cambió.
- e. enseñarte a hacer una remera en 5 minutos.

Cuestión 48

Marque la alternativa en que los vocablos, extraídos del texto, presentan éncclisis:

- a. mancharte – cerrá
- b. pasátelo – retocá
- c. parate – seque
- d. quedate – desodorante
- e. sacate – ponete

Cuestión 49

Observando la conjugación verbal, se puede afirmar que el texto está dirigido a:

- a. nosotros.
- b. usted.
- c. él.
- d. vos.
- e. ella.

Cuestión 50

La expresión “el torso” (línea 6) se refiere a:

- a. la espalda.
- b. el pecho.
- c. la mitad superior del cuerpo con excepción de la cabeza y los brazos.
- d. la mitad superior del cuerpo, incluyendo cabeza y brazos.
- e. la parte inferior del cuerpo.

Questão 51

Entre o final da década de 70 e meados da década de 80, diferentes movimentos sociais surgiram ou ressurgiram no cenário político do País, correspondendo a uma fase de enfrentamento e resistência de diferentes grupos que, por meio de uma grande rede de articulação de base social, contribuiu para levar ao fim a ditadura militar. No cenário catarinense esse período histórico foi marcado pelas ações dos movimentos sociais citados abaixo e por outras ações de enfrentamento e resistência, **exceto**:

- a. () Movimento de Mulheres Agricultoras (MMA)
- b. () Movimento dos Atingidos por Barragens (MAB)
- c. () Movimento do Passe Livre
- d. () Movimento dos Trabalhadores Rurais Sem Terra (MST)
- e. () Revolta conhecida como “Novembrada”, em Florianópolis

Questão 52

Leia o excerto abaixo.

“Os Kaigáng do Chapecó fazem parte de uma tradição ancestral que vem transformando-se com contato de outros povos, outras culturas. Essa dinâmica cultural devido ao contato estabelecido, inicialmente com os pampeanos, sambaqueiros, guarani e por fim, o colonizador, o não índio, tem gerado transformações nos costumes tradicionais, onde observamos hábitos da sociedade nacional incorporados e reelaborados pela sociedade kaingáng, tanto na religião, estrutura social, como na forma de habitação e artesanato.”

NÖTZOLD, Ana Lucia. *Nosso vizinho Kaigáng*. Florianópolis: Imprensa Universitária da UFSC, 2003. p. 94-95.

Considerando o exposto acima e a situação atual em SC, analise as proposições abaixo.

- I. O texto faz referência a uma determinada população indígena, radicada em Santa Catarina, e às suas condições de vida, deixando claro que é uma situação restrita à realidade local, pois nas demais regiões do Estado, a situação dos índios é muito mais adequada.
- II. Não existe reserva indígena em Santa Catarina, e o texto indica que, se houvesse, esta seria uma solução para os inúmeros problemas sociais enfrentados pelos índios no Estado.
- III. A região citada no excerto se localiza no Sul do Estado, onde a população indígena foi integrada desde cedo à comunidade nacional por meio do trabalho nas minas de carvão em Criciúma.
- IV. O excerto enfatiza as condições de vida e a realidade social das populações indígenas no Estado.

Assinale a alternativa **correta**.

- a. () Somente as afirmativas I e II são verdadeiras.
- b. () Somente as afirmativas II e III são verdadeiras.
- c. () Somente as afirmativas I e IV são verdadeiras.
- d. () Somente a afirmativa IV é verdadeira.
- e. () Todas as afirmativas são verdadeiras.

Questão 53

Observe o quadro abaixo, que trata da distribuição das prisões de mulheres nos anos de 1910 e 1911, na cidade de Florianópolis.

Profissão	Cor da Pele	Estado Civil	Razão da Prisão
18 Domésticas	22 Branca	47 Solteiras	01 Gatunagem
04 Criadas	22 Preta	08 Casadas	20 Embriaguês
02 Lavadeiras	11 Parda		14 Desordem
22 Sem profissão			14 Vagabundagem
01 Servente			04 Furto
02 Lavradoras			01 Sofre de dificuldades
04 Cozinheiras			01 Tentativa de suicídio
01 Jornaleira			
01 Meretriz			
55	55	55	55

Fonte: Relatórios de Polícia 1910-1911 – Arquivo Público do Estado de Santa Catarina.
Apud: PEDRO, Joana Maria. *Mulheres honestas e mulheres faladas: uma questão de classe*. Florianópolis: Ed. UFSC, 1994, p. 157.

A partir dos dados informados no quadro e da história de Santa Catarina, especialmente a da capital do Estado no início do século XX, analise as proposições abaixo.

- I. O quadro sobre a prisão de mulheres sugere questões sobre as relações de gênero, entrecruzadas às de classe e etnia. Embora a maioria da população de Florianópolis fosse branca à época, o número de mulheres presas declaradas pretas e pardas, nos relatórios da polícia, é superior ao de mulheres brancas.
- II. O número de mulheres solteiras presas – muito superior ao de casadas – evidencia o quanto o casamento traz benefícios para uma mulher, capaz de torná-la honesta. Mulher solteira ou sem um homem de pulso que lhe dê razão está mais sujeita a confusões que podem levá-la à prisão.
- III. A quantidade de mulheres identificadas como “sem profissão” e “doméstica” não significa propriamente que estas mulheres não exercessem outras atividades para sobreviver, afinal o quadro sugere que essas mulheres presas eram pobres.
- IV. O quadro evidencia que o número de prisão por embriaguês entre as mulheres no período foi muito superior ao número de prisão por furto e gatunagem juntos. Esse e outros dados, observados no quadro, sugerem que nem todas as mulheres do período, sobretudo as mais pobres, puderam seguir as regras de comportamento e distinção social esperadas para elas, que incluíam: casamento, maternidade, domesticidade, delicadeza, retidão de caráter, etc.
- V. As profissões indicadas no quadro evidenciam que as mulheres catarinenses já estavam inseridas no mercado de trabalho. Esse é o maior indício de que havia igualdade entre homens e mulheres, em Florianópolis, mesmo no início do século XX.

Assinale a alternativa **correta**.

- a. () Somente as afirmativas II, III, IV e V são verdadeiras.
- b. () Somente as afirmativas I, II e III são verdadeiras.
- c. () Somente as afirmativas I, III e IV são verdadeiras.
- d. () Somente as afirmativas IV e V são verdadeiras.
- e. () Todas as afirmativas são verdadeiras.

Questão 54

Leia a seguinte reflexão sobre as manifestações etnicoculturais em Santa Catarina.

“O Estado comporta[va] uma multiplicidade de culturas étnicas. Apesar do esforço para amalgamar a diversidade cultural numa única – luso-brasileira –, os outros povos, bem ou mal, não abandonaram completamente suas tradições. No momento em que a proibição das suas manifestações culturais deixou de atuar, elas [as tradições] voltaram, embora não possamos afirmar que tenham retornado da mesma forma. Trazem suas modificações para servirem às novas experiências dos novos tempos.”

FLORES, Maria Bernardete Ramos. *Povoadores da Fronteira: os casais açorianos rumo ao Sul do Brasil*. Florianópolis: UFSC, 2000, p. 77.

Considerando o que é posto, e a realidade de SC, analise as proposições.

- I. O texto sugere que em determinado momento houve esforços para mostrar a cultura catarinense como única e relacionada à cultura luso-brasileira.
- II. Em Santa Catarina houve proibição de algumas práticas culturais, uma delas certamente a farra do boi, que segue sendo praticada mesmo nos dias atuais.
- III. Não foram somente os farristas do boi que tiveram suas práticas vigiadas e proibidas. No passado, entre a população de germanodescendentes houve inclusive a proibição do uso da língua alemã e, entre os afrodescendentes, a proibição da entrada em bailes e em outros eventos festivos feitos apenas “para brancos”.
- IV. É possível afirmar que, apesar das proibições ocorridas no passado, muitas manifestações culturais ainda permanecem, mesmo que adaptadas aos novos tempos.

Assinale a alternativa **correta**.

- a. () Somente as afirmativas III e IV são verdadeiras.
- b. () Somente a afirmativa II é verdadeira.
- c. () Somente as afirmativas I e IV são verdadeiras.
- d. () Somente as afirmativas I e II são verdadeiras.
- e. () Todas as afirmativas são verdadeiras.

Questão 55

Em relação aos aspectos físicos de Santa Catarina, é correto afirmar, **exceto**:

- a. () O rio Peperi-Guaçu é o divisor natural entre Santa Catarina e Argentina.
- b. () O nosso relevo é muito acidentado, com ocorrência de serras no planalto, que recebem nomes locais como Serra do Espigão, do Capanema, da Farofa e da Fortuna.
- c. () O clima é quente e úmido no verão, e frio e menos úmido no inverno.
- d. () A vegetação de mangue está presente no litoral catarinense.
- e. () A vegetação original mais extensa do Estado era a vegetação litorânea.

Questão 56

Os problemas agrários em Santa Catarina se deram em duas vertentes. Em relação a isso, analise as proposições abaixo.

- I. Concentração fundiária, devido à concentração de capital.
- II. Falta de terras produtivas.
- III. Herança da terra que parcela as propriedades de tal forma que ficam insuficientes para o sustento de uma família.
- IV. Ocupação desordenada de terra.

Assinale a alternativa **correta**.

- a. () Somente as afirmativas I e II são verdadeiras.
- b. () Somente as afirmativas I e III são verdadeiras.
- c. () Somente as afirmativas II e III são verdadeiras.
- d. () Somente as afirmativas III e IV são verdadeiras.
- e. () Somente as afirmativas I e IV são verdadeiras.

Questão 57

A colonização de Santa Catarina se deu por etapas, criando faixas no sentido norte e sul, do litoral em direção ao interior. No litoral se instalaram os vicentistas e os açorianos, na faixa seguinte os colonos de origem europeia. O Meio-oeste foi ocupado por paulistas e pela expansão da colonização europeia, e o Oeste pelos europeus oriundos do Rio Grande Sul.

Analise as proposições sobre esta diversidade da colonização catarinense.

- I. As primeiras povoações no litoral catarinense foram erguidas pelos missionários espanhóis (franciscanos) e missionários portugueses, que reuniram os indígenas. Só mais tarde, no século XVIII, foram fundadas povoações por vicentistas (pessoas oriundas da Capitania de São Vicente).
- II. Na segunda metade do século XVIII, chegaram a Santa Catarina mais de seis mil açorianos e mais de meia centena de madeirenses, que se fixaram em São Francisco do Sul, até além de Laguna.
- III. Enquanto no litoral se fixavam os casais vindos de Açores e Madeira, no planalto, em função do comércio de gado do sul para a região de mineração, iniciava-se a ocupação das pastagens, que pouco a pouco deram lugar aos pousos para as tropas. Os condutores das tropas eram os tropeiros, daí a atividade se chamar tropeirismo.
- IV. A colonização alemã se deu no século XIX, seguida da italiana.

Assinale a alternativa **correta**.

- a. () Somente as afirmativas II e IV são verdadeiras.
- b. () Somente as afirmativas I e II são verdadeiras.
- c. () Somente as afirmativas I e III são verdadeiras.
- d. () Somente a afirmativa III é verdadeira.
- e. () Todas as afirmativas são verdadeiras.

Questão 58

No Estado de Santa Catarina predomina o clima:

- a. subtropical.
- b. tropical.
- c. equatorial.
- d. tropical litorâneo.
- e. tropical de altitude.

Questão 59

O romance *O guarda-roupa alemão*, de Lausimar Laus, pode ser considerado uma obra da literatura contemporânea de Santa Catarina e se enquadra na literatura regionalista catarinense. Outros autores catarinenses também buscaram, por meio de suas obras, retratar a literatura regionalista, **exceto**:

- a. Urda Alice Klueger – *Verde vale*
- b. Almiro Caldeira – *Arca açoriana*
- c. Guido Wilmar Sassi – *Amigo velho*
- d. Eglê Malheiros – *Manhã*
- e. Eneas Athanazio – *O peão negro*

Questão 60

O cenário acadêmico e literário catarinense teve grande perda no ano de 2010. _____ exerceu, por algumas décadas, o jornalismo crítico, comentando produções, especialmente da literatura catarinense. Integrou várias entidades culturais e recebeu o Diploma do Mérito Cultural pela União Brasileira de Escritores (UBE) do Rio de Janeiro, em 1983, e pela UBE catarinense em 1998, além de várias outras distinções. Pertencia também à Academia Catarinense de Letras (ACL) desde 1982. Foi eleito presidente da instituição em 2003 e permaneceu no cargo até a sua partida.

Assinale a alternativa que complementa a informação acima.

- a. Cruz e Sousa
- b. Manoel dos Santos Lostada
- c. Lauro Junkes
- d. Holdemar Menezes
- e. Othon Gama D'Eça

FORMULÁRIO DE MATEMÁTICA

Volume do prisma	$V = S_b h$, onde S_b é a área da base e h é a altura
Volume do cilindro	$V = S_b h$, onde S_b é a área da base e h é a altura
Volume da pirâmide	$V = \frac{S_b h}{3}$, onde S_b é a área da base e h é a altura
Volume do cone	$V = \frac{S_b h}{3}$, onde S_b é a área da base e h é a altura
Volume do tronco	$V = \frac{h}{3} (S_B + \sqrt{S_B S_b} + S_b)$, onde S_B é a área da base maior, S_b é a área da base menor e h é a altura
Volume da esfera	$V = \frac{4\pi r^3}{3}$
Área da superfície esférica	$A = 4\pi r^2$
Área do círculo	$A = \pi r^2$
Área lateral do cilindro reto	$A = 2\pi r h$
Área lateral do cone reto	$A = \pi r g$
Área do triângulo equilátero	$A = \frac{l^2 \sqrt{3}}{4}$
Área do trapézio	$A = \frac{(B+b)h}{2}$
Área do setor circular	$A = \frac{\theta r^2}{2}$, com θ em radianos
Excentricidade	$e = \frac{c}{a}$
Mudança de base logarítmica	$\log_a x = \frac{\log_b x}{\log_b a}$
Termo geral da progressão aritmética	$a_n = a_1 + (n-1)r$
Termo geral da progressão geométrica	$a_n = a_1 q^{n-1}$
Soma de n termos da progressão aritmética	$S_n = \frac{(a_1 + a_n)n}{2}$
Soma de n termos da progressão geométrica	$S_n = \frac{a_1(q^n - 1)}{q - 1}$, com $q \neq 1$
Soma dos infinitos termos da progressão geométrica	$S = \frac{a_1}{1 - q}$, com $ q < 1$
Termo geral do Binômio de Newton	$T_{p+1} = \binom{n}{p} x^p a^{n-p}$
$\cos(x + y) = \cos x \cos y - \sin y \sin x$	$\sin(x + y) = \sin x \cos y + \sin y \cos x$

Lei dos senos	$\frac{\widehat{\text{sen}} A}{a} = \frac{\widehat{\text{sen}} B}{b} = \frac{\widehat{\text{sen}} C}{c}$
Lei dos cossenos	$a^2 = b^2 + c^2 - 2bc(\widehat{\text{cos}} A)$
Análise Combinatória	$P_n = n! \quad C_{n,p} = \frac{n!}{p!(n-p)!} \quad A_{n,p} = \frac{n!}{(n-p)!}$

	0^0	30^0	45^0	60^0	90^0
Seno	0	$\frac{1}{2}$	$\frac{\sqrt{2}}{2}$	$\frac{\sqrt{3}}{2}$	1
Cosseno	1	$\frac{\sqrt{3}}{2}$	$\frac{\sqrt{2}}{2}$	$\frac{1}{2}$	0
Tangente	0	$\frac{\sqrt{3}}{3}$	1	$\sqrt{3}$	---

