

Caderno de Prova (Manhã)



16 de novembro



das 9h às 12h30min



50 questões

MATEMÁTICA (14 questões)

BIOLOGIA (14 questões)

LÍNGUA ESTRANGEIRA (Inglês ou Espanhol) (08 questões)

PORTUGUÊS (14 questões)

NOME DO(A) CANDIDATO(A) _____

Instruções

Para fazer a prova você usará:

- este caderno de prova;
- um cartão-resposta que contém o seu nome, número de inscrição e espaço para sua assinatura.

Verifique, no caderno de prova, se:

- faltam folhas e a sequência das questões está correta;
- há imperfeições gráficas que possam causar dúvidas.

Comunique imediatamente ao fiscal qualquer irregularidade.

Atenção!

- Não é permitido qualquer tipo de consulta durante a realização da prova.
- Para cada questão são apresentadas 5 (cinco) alternativas (a, b, c, d, e). Apenas uma delas constitui a resposta correta em relação ao enunciado da questão.
- A interpretação das questões é parte integrante da prova, não sendo permitidas perguntas aos fiscais.
- Não destaque folhas da prova.
- Você somente poderá entregar sua prova após 60 (sessenta) minutos do início.
- Os três últimos candidatos somente poderão retirar-se da sala simultaneamente.
- Ao se retirar da sala não leve consigo nenhum material de prova, **exceto** o quadro para conferência de gabarito.

Ao terminar a prova, entregue ao fiscal o caderno de prova completo e o cartão-resposta devidamente preenchidos e assinados.

QUADRO PARA CONFERÊNCIA DE GABARITO

SOMENTE ESTA PARTE PODERÁ SER DESTACADA



01	02	03	04	05	06	07	08	09	10	11	12	13	14	15	16	17	18	19	20	21	22	23	24	25	
26	27	28	29	30	31	32	33	34	35	36	37	38	39	40	41	42	43	44	45	46	47	48	49	50	

MATEMÁTICA

(14 questões)

Formulário pp. 10 e 11.

Questão 01

Em 2014, a Olimpíada Brasileira de Matemática das Escolas Públicas (OBMEP) comemorou 10 anos. A Tabela 1 mostra o desempenho dos alunos catarinenses na OBMEP nas 9 primeiras edições.

Tabela 1: Quadro de premiação de Santa Catarina na OBMEP

ANO	OURO	PRATA	BRONZE	MENÇÃO HONROSA	TOTAL
2005	5	15	15	1040	1075
2006	6	15	15	1526	1562
2007	3	16	78	1213	1310
2008	4	24	54	1296	1378
2009	8	27	54	1488	1577
2010	9	25	64	1567	1665
2011	11	15	49	1279	1354
2012	19	32	124	1707	1882
2013	26	29	190	1778	2023

Fonte: adaptado de http://www.obmep.org.br/obmep_em_numeros.html, acesso em 30/05/2014

Analise as proposições acerca das informações da Tabela 1, e assinale (V) para verdadeira e (F) para falsa.

- () O crescimento percentual do número total de premiados catarinenses foi maior de 2005 para 2006 do que de 2011 para 2012.
- () Sabe-se que 7 medalhistas de ouro de 2013 são do município de Joinville, logo 24,13% dos medalhistas de ouro de 2013 de Santa Catarina são de Joinville.
- () A proporção de medalhistas de bronze de 2013 por 2005 é de $\frac{38}{5}$.
- () A média de medalhistas de prata de Santa Catarina é de 22 alunos nessas 9 primeiras edições.

Assinale a alternativa que contém a sequência **correta**, de cima para baixo.

- A. () V – F – F – V
- B. () F – V – V – V
- C. () F – F – V – F
- D. () V – V – F – V
- E. () F – V – F – V

Questão 02

Seja x a solução real da equação $4^x + 2^{x+\frac{1}{2}} = \frac{3}{2}$. Localizando na reta real os valores de

$m = x - \frac{1}{4}$, $n = 3\left(x + \frac{1}{10}\right)$ e $p = 2x + \frac{1}{8}$, torna-se **correto** afirmar que:

- A. () m e n são equidistantes de p .
- B. () m está situado entre n e p .
- C. () n está situado entre m e p .
- D. () p está situado entre n e m .
- E. () m, n e p estão todos situados à direita de x .

Questão 03

Observe a Figura 1:

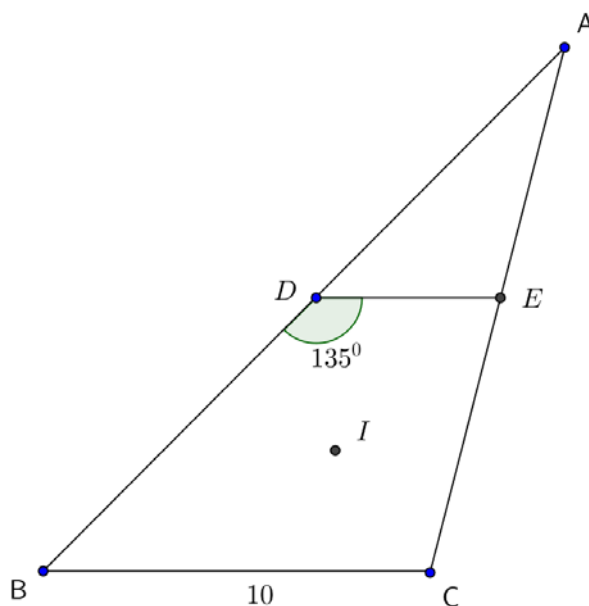


Figura 1

Sabendo que os segmentos \overline{BC} e \overline{DE} são paralelos, que o ponto I é o incentro do triângulo ABC e que o ângulo \widehat{BIC} é igual a 105° , então o segmento \overline{AC} mede:

- A. () $5\sqrt{2}$
- B. () $\frac{10\sqrt{2}}{3}$
- C. () $20\sqrt{2}$
- D. () $10\sqrt{2}$
- E. () $\frac{20\sqrt{2}}{3}$

Questão 04

Em uma associação serão eleitos um presidente, um tesoureiro e dois revisores. Cada membro vota em um candidato para presidente, um para tesoureiro e um para revisor. Supondo que haja 4 candidatos para presidente, 3 para tesoureiro e 6 para revisor, então a probabilidade de todos os candidatos de um eleitor qualquer, que não anulou nem votou em branco, serem eleitos é de:

- A. () $\frac{1}{36}$
 B. () $\frac{1}{360}$
 C. () $\frac{1}{180}$
 D. () $\frac{1}{90}$
 E. () $\frac{1}{72}$

Questão 05

Uma bola esférica é composta por 24 faixas iguais, como indica a Figura 2.

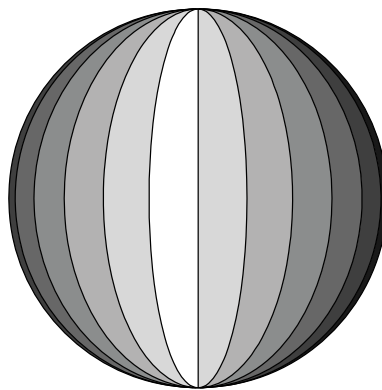


Figura 2

Sabendo-se que o volume da bola é $2304\pi \text{ cm}^3$, então a área da superfície de cada faixa é de:

- A. () $20\pi \text{ cm}^2$ B. () $24\pi \text{ cm}^2$ C. () $28\pi \text{ cm}^2$ D. () $27\pi \text{ cm}^2$ E. () $25\pi \text{ cm}^2$

Questão 06

A grande final da última Copa do Mundo de Futebol, protagonizada pelas seleções da Alemanha e da Argentina, foi realizada no dia 13 de julho de 2014, no Estádio Maracanã e contou com um público total de 74.738 pessoas de diferentes países. Estimativas oficiais sobre a distribuição das nacionalidades deste público indicam que 18,9% dos presentes eram alemães; 20,7% eram argentinos e os demais eram de outras nacionalidades (dentre elas a brasileira). Suponha que todos os conterrâneos dos países finalistas realmente torceram pela seleção de seu país. Suponha também que exatamente 25% do público das outras nacionalidades optou por apenas assistir ao jogo (sem torcer por nenhuma seleção finalista) e que $\frac{3}{5}$ do restante deste público optou por torcer pela Alemanha. De acordo com as informações acima, analise as proposições.

- I. 41,7% do público presente na final da Copa torceu pela seleção da Alemanha.
- II. 38,82% do público presente na final da Copa torceu pela seleção da Argentina.
- III. Dentre os presentes na final da Copa, o número de torcedores da seleção alemã é superior em 7,26% ao número de torcedores da seleção da Argentina.

Assinale a alternativa **correta**.

- A. () Somente as afirmativas II e III são verdadeiras.
- B. () Somente as afirmativas I e III são verdadeiras.
- C. () Somente a afirmativa I é verdadeira
- D. () Somente a afirmativa II é verdadeira.
- E. () Somente a afirmativa III é verdadeira.

Questão 07

Considerando que A é uma matriz quadrada de ordem 3 e inversível, se $\det(3A) = \det(A^2)$, então $\det(A)$ é igual a:

- A. () 9 B. () 0 C. () 3 D. () 6 E. () 27

Questão 08

Os números reais a , b e c são tais que a progressão geométrica $S_1 = \{5a - b, b, 48, \dots\}$ e a progressão aritmética $S_2 = \{c, a - b, -6a - c, \dots\}$ possuem razões opostas. Então, o valor de $a + b + c$ é igual a:

- A. () 3 B. () 20 C. () 13 D. () 15 E. () 10

Questão 09

Seja f a função que representa a área do triângulo ABC, representado na Figura 3.

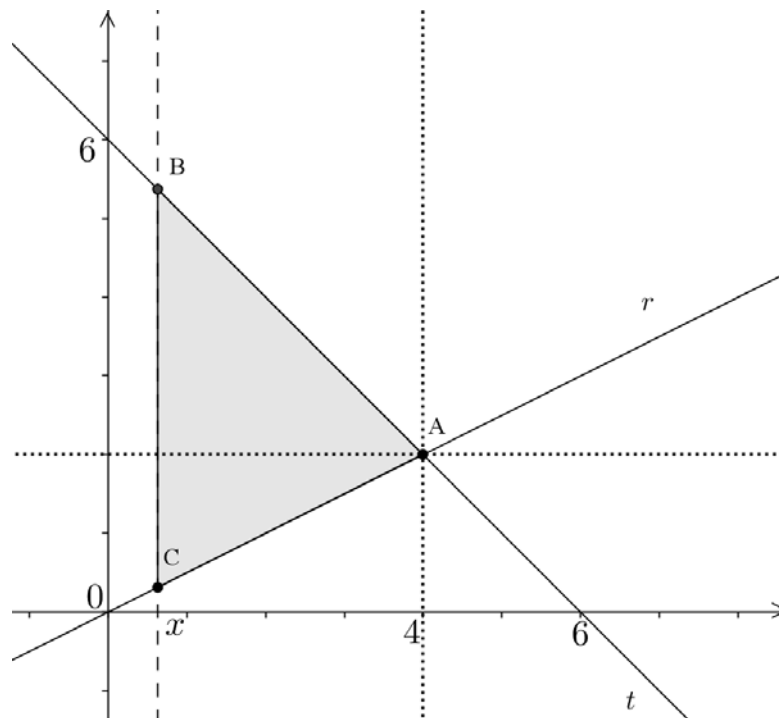


Figura 3

A expressão da função $f(x)$, para $0 \leq x \leq 4$, é:

- A. () $f(x) = \frac{3}{4}x^2 - 6x + 12$
- B. () $f(x) = -3x + 12$
- C. () $f(x) = -x^3 + 3x^2 + x + 12$
- D. () $f(x) = x^3 - 5x^2 + 4x + 12$
- E. () $f(x) = -x^2 + 8x - 16$

Questão 10

Considere a função $f(x) = \log_8(x+3)^3$. A quantidade de números inteiros que pertencem ao conjunto solução da inequação $4^{f(x)} \leq 2x+105$ é igual a:

- A. () 8
- B. () 12
- C. () 21
- D. () 19
- E. () 11

Questão 11

Em uma escola foi proposta uma gincana. De acordo com as regras da gincana, o vencedor de uma das provas seria aquele que chegasse mais próximo do número de sólidos existentes dentro de um pote. Neste pote, com formato de prisma triangular regular, medindo 50 cm de altura e lado do triângulo da base com 40 cm, foi colocada a mesma quantidade de cubos, pirâmides regulares de base triangular e pirâmides regulares de base quadrangular. Informou-se aos participantes que a altura das pirâmides triangulares é de 3 cm e que a altura das pirâmides quadrangulares é igual à altura dos cubos. Sabe-se, também, que as arestas dos cubos medem $2\sqrt{3}$ cm; as arestas da base das pirâmides triangulares medem 4 cm e as arestas da base das pirâmides quadrangulares equivalem à metade das arestas dos cubos. Com base nessas informações, João, um dos participantes da gincana, considerou que uma boa estimativa seria fazer os cálculos como se os sólidos preenchessem o máximo possível do pote, deixando a menor quantidade possível de espaços. Nesse caso, João respondeu que o número de sólidos dentro do pote é de:

- A. () 2001 B. () 1248 C. () 1998 D. () 1251 E. () 2015

Questão 12

Se $f(x) = x - 2$ e $g(x) = x + 1$ são funções reais, então o conjunto solução da inequação

$$\frac{f(x) \cdot g(x) - 3g(x) + 6}{(f \circ g)(x)} \leq f^{-1}(x) \text{ é:}$$

- A. () $S = \left\{ x \in \mathbb{R} \mid x \leq \frac{3}{5} \text{ ou } x \geq 1 \right\}$
- B. () $S = \left\{ x \in \mathbb{R} \mid x \leq \frac{3}{5} \text{ ou } x > 1 \right\}$
- C. () $S = \left\{ x \in \mathbb{R} \mid \frac{3}{5} \leq x < 1 \right\}$
- D. () $S = \left\{ x \in \mathbb{R} \mid x \leq \frac{3}{5} \right\}$
- E. () $S = \{ x \in \mathbb{R} \mid x > 1 \}$

Questão 13

Considerando que as retas $y = -x + 4$, $y = -x$, $y = x - 2$ e $y = x + 2$ tangenciam a circunferência C . É **correto** afirmar que a equação de C é:

A. () $(x+1)^2 + (y+1)^2 = \sqrt{2}$

B. () $(x+1)^2 + (y+1)^2 = 2$

C. () $(x-1)^2 + (y-1)^2 = 1$

D. () $(x-1)^2 + (y-1)^2 = 2$

E. () $(x-1)^2 + (y-1)^2 = \sqrt{2}$

Questão 14

Um polinômio $p(x)$ dividido por $x+1$ deixa resto 16; por $x-1$ deixa resto 12, e por x deixa resto -1 . Sabendo que o resto da divisão de $p(x)$ por $(x+1)(x-1)x$ é da forma $ax^2 + bx + c$, então o valor numérico da soma das raízes do polinômio $ax^2 + bx + c$ é:

A. () $\frac{3}{5}$

B. () 2

C. () $\frac{2}{15}$

D. () 4

E. () -2

FORMULÁRIO DE MATEMÁTICA

Volume do prisma	$V = S_b h$, onde S_b é a área da base e h é a altura
Volume do cilindro	$V = S_b h$, onde S_b é a área da base e h é a altura
Volume da pirâmide	$V = \frac{S_b h}{3}$, onde S_b é a área da base e h é a altura
Volume do cone	$V = \frac{S_b h}{3}$, onde S_b é a área da base e h é a altura
Volume do tronco	$V = \frac{h}{3}(S_B + \sqrt{S_B S_b} + S_b)$, onde S_B é a área da base maior, S_b é a área da base menor e h é a altura
Volume da esfera	$V = \frac{4\pi r^3}{3}$
Área da superfície esférica	$A = 4\pi r^2$
Área do círculo	$A = \pi r^2$
Área lateral do cilindro reto	$A = 2\pi r h$
Área lateral do cone reto	$A = \pi r g$
Área do trapézio	$A = \frac{(B+b)h}{2}$
Área do setor circular	$A = \frac{\theta r^2}{2}$, com θ em radianos
Área do triângulo	$A = \frac{1}{2} \cdot D $, onde $D = \begin{vmatrix} x_1 & y_1 & 1 \\ x_2 & y_2 & 1 \\ x_3 & y_3 & 1 \end{vmatrix}$
Distância entre dois pontos	$d_{A,B} = \sqrt{(x_2 - x_1)^2 + (y_2 - y_1)^2}$
Distância do ponto à reta	$d_{p,r} = \frac{ ax_0 + by_0 + c }{\sqrt{a^2 + b^2}}$
Coeficiente angular da reta	$m = \frac{y_2 - y_1}{x_2 - x_1}$
Excentricidade	$e = \frac{c}{a}$
Mudança de base logarítmica	$\log_a x = \frac{\log_b x}{\log_b a}$

Termo geral da progressão aritmética	$a_n = a_1 + (n-1)r$
Termo geral da progressão geométrica	$a_n = a_1 q^{n-1}$
Soma de n termos da progressão aritmética	$S_n = \frac{(a_1 + a_n)n}{2}$
Soma de n termos da progressão geométrica	$S_n = \frac{a_1(q^n - 1)}{q - 1}$, com $q \neq 1$
Soma dos infinitos termos da progressão geométrica	$S = \frac{a_1}{1 - q}$, com $ q < 1$
Termo geral do Binômio de Newton	$T_{p+1} = \binom{n}{p} x^p a^{n-p}$
$\cos(x + y) = \cos x \cos y - \operatorname{sen} y \operatorname{sen} x$	$\operatorname{sen}(x + y) = \operatorname{sen} x \cos y + \operatorname{sen} y \cos x$
$\cos(x - y) = \cos x \cos y + \operatorname{sen} y \operatorname{sen} x$	$\operatorname{sen}(x - y) = \operatorname{sen} x \cos y - \operatorname{sen} y \cos x$
Lei dos senos	$\frac{\operatorname{sen}(\hat{A})}{a} = \frac{\operatorname{sen}(\hat{B})}{b} = \frac{\operatorname{sen}(\hat{C})}{c}$
Lei dos cossenos	$c^2 = a^2 + b^2 - 2ab \cos(\hat{C})$
Análise Combinatória	$P_n = n!$ $C_{n,p} = \frac{n!}{p!(n-p)!}$ $A_{n,p} = \frac{n!}{(n-p)!}$

	0°	30°	45°	60°	90°
Senos	0	$\frac{1}{2}$	$\frac{\sqrt{2}}{2}$	$\frac{\sqrt{3}}{2}$	1
Cossenos	1	$\frac{\sqrt{3}}{2}$	$\frac{\sqrt{2}}{2}$	$\frac{1}{2}$	0
Tangente	0	$\frac{\sqrt{3}}{3}$	1	$\sqrt{3}$	---

BIOLOGIA**(14 questões)****Questão 15**

Dezenas de milhões de átomos de elementos químicos unem-se e formam os diferentes compostos orgânicos que constituem os seres vivos. Proteínas, glicídios e ácidos nucleicos são exemplos destes compostos orgânicos.

Em relação a estes compostos, analise as proposições.

- I. Proteínas são compostos orgânicos constituídos por carbono, hidrogênio e oxigênio.
- II. O nitrogênio é um elemento comum tanto às proteínas quanto aos ácidos nucleicos.
- III. Um elemento fundamental na composição de glicídios, como a glicose e a frutose, é o nitrogênio.
- IV. Algumas proteínas podem apresentar em sua composição metais, a exemplo, o ferro ou o magnésio.

Assinale a alternativa **correta**.

- A. () Somente as afirmativas I, III e IV são verdadeiras.
- B. () Somente as afirmativas II e IV são verdadeiras.
- C. () Somente as afirmativas I e III são verdadeiras.
- D. () Somente as afirmativas II e IV são verdadeiras.
- E. () Somente as afirmativas I, II e IV são verdadeiras.

Questão 16

Toda energia para a manutenção dos seres vivos tem origem a partir da degradação de moléculas orgânicas. No entanto, nos seres vivos, esta degradação não transfere a energia diretamente para os processos celulares, e sim para uma molécula que é utilizada em diferentes processos metabólicos das células.

Assinale a alternativa que contém o nome da molécula utilizada nos processos metabólicos celulares.

- A. () trifosfato de adenosina
- B. () glicose
- C. () glicídio
- D. () glucagon
- E. () glicina

Questão 17

As células em geral são estimuladas a se dividirem quando atingem um determinado tamanho, assim como por substâncias denominadas de *fatores de crescimento celular*, passando pelo chamado Ciclo Celular, que é subdividido em três fases: **G1 – S – G2**.

Analise as proposições em relação ao ciclo celular, e assinale (V) para verdadeira e (F) para falsa.

- I. Na fase **S** ocorre a duplicação do DNA.
- II. Na fase **G2** ocorre o pareamento dos cromossomos homólogos.
- III. Na fase **G1** todo o DNA está altamente condensado.
- IV. A fase **S** só ocorre em células que entram em mitose.
- V. Na fase **G1** e na **G2** as células apresentam a mesma quantidade de DNA.

Assinale a alternativa **correta**, de cima para baixo.

- A. () F – F – V – V – F
- B. () V – V – F – F – F
- C. () V – F – F – F – F
- D. () F – V – V – F – F
- E. () F – F – F – V – V

Questão 18

Tecidos epiteliais, também denominados de epitélios, desempenham diversas funções no nosso organismo.

Em relação a estes tecidos, analise as proposições.

- I. Tecidos epiteliais são pluriestratificados em função de seu papel de proteção.
- II. Alguns epitélios possuem especializações que aumentam a sua capacidade de absorção.
- III. Especializações epiteliais do tipo *desmossomos* e *junções adesivas* aumentam sua capacidade de absorção.
- IV. A pele é um exemplo de tecido epitelial de revestimento.
- V. As glândulas mamárias, assim como as sudoríparas, são exemplos de tecido epitelial de secreção.

Assinale a alternativa **correta**.

- A. () Somente as afirmativas II e V são verdadeiras.
- B. () Somente as afirmativas I, III e IV são verdadeiras.
- C. () Somente as afirmativas II, III e V são verdadeiras.
- D. () Somente as afirmativas III, IV e V são verdadeiras.
- E. () Somente as afirmativas I, II e V são verdadeiras.

Questão 19

Analise a Figura 1 que representa um cariótipo humano.

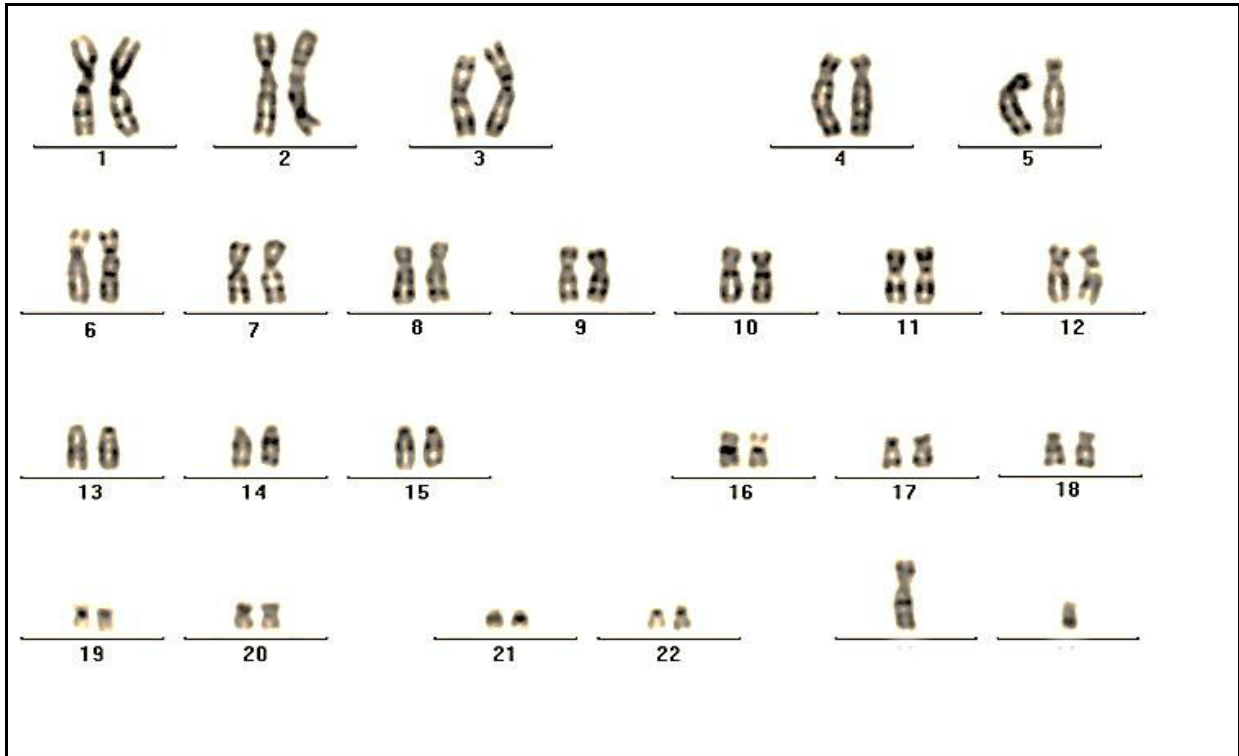


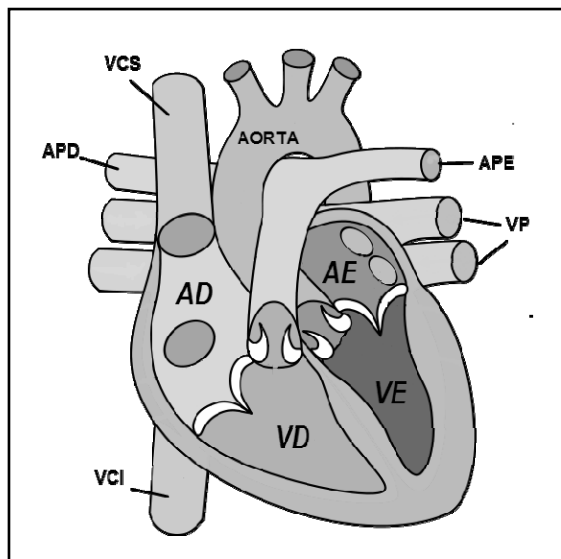
Figura 1

A representação refere-se ao cariótipo de um(a):

- A. () homem com a síndrome de Klinefelter.
- B. () homem com a síndrome de Down.
- C. () mulher normal.
- D. () mulher com a síndrome de Klinefelter.
- E. () homem com um número normal de cromossomos.

Questão 20

A Figura 2 representa o esquema de um coração humano, no qual estão indicadas algumas de suas estruturas.



VD – Ventrículo Direito
 VE – Ventrículo Esquerdo
 AD – Átrio Direito
 AE – Átrio Esquerdo
 VP – Veias Pulmonares
 VCS – Veia Cava Superior
 VCI – Veia Cava Inferior
 APD – Artéria Pulmonar Direita
 APE – Artéria Pulmonar Esquerda

Figura 2

Analise as proposições em relação a este órgão.

- I. O sangue arterial circula dentro das artérias e o venoso dentro das veias.
- II. As artérias pulmonares esquerda e direita conduzem o sangue venoso aos pulmões.
- III. O ventrículo direito do coração possui paredes mais espessas do que o ventrículo esquerdo, pois tem que impulsionar o sangue rico em oxigênio para todo o corpo.
- IV. As veias cavas trazem o sangue venoso dos pulmões ao átrio direito do coração.
- V. As paredes das veias possuem músculos que auxiliam na impulsão do sangue.

Assinale a alternativa **correta**.

- A. () Somente as afirmativas II, III e IV são verdadeiras.
- B. () Somente as afirmativas I, II e IV são verdadeiras.
- C. () Somente a afirmativa II é verdadeira.
- D. () Somente as afirmativas I, III e V são verdadeiras.
- E. () Somente as afirmativas III e V são verdadeiras.

Questão 21

Na questão anterior temos um exemplo de um coração com **quatro cavidades**, em que o sangue arterial circula de maneira independente do sangue venoso. Assinale a alternativa que tem exemplos de animais com este tipo de coração.

- A. () sabiás – jararacas – rãs e salmões.
- B. () jacarés – pardais – cavalos e leões.
- C. () sapos – tainhas – tartarugas e hipopótamos.
- D. () tigres – salamandras – cobras e bagres.
- E. () gorilas – tubarões – lagartixas e golfinhos.

Questão 22

Um geneticista foi procurado por um casal que desejava ter filhos, mas estava preocupado com a possibilidade de vir a ter um filho com uma determinada doença que ocorria na família de ambos. Após analisar o caso, o geneticista pode determinar que é uma doença que está **ligada ao sexo**. Sabendo-se que tanto o homem como a mulher não possuem a doença, mas que a mãe dela é heterozigota e o pai normal, a possibilidade deste casal vir a ter um descendente com a anomalia é de:

- A. () 50%.
- B. () 25%.
- C. () 12,5%.
- D. () 75%.
- E. () 33%.

Questão 23

Sabendo-se que durante a meiose ocorre a separação dos cromossomos homólogos (cromossomos com mesma forma e tamanho, sendo um paterno e outro materno), considere então apenas quatro pares destes cromossomos homólogos em uma espermatogônia que inicia a meiose. A possibilidade de um indivíduo formar um espermatozoide que possua apenas cromossomos de origem paterna é de:

- A. () 35%
- B. () 12,5%
- C. () 50%
- D. () 6,25%
- E. () 100%

Questão 24

A Figura 3 é um exemplo divertido de uma **cadeia alimentar**. Esta, no entanto, não retrata todas as complexas redes alimentares em um ecossistema, que são mais bem representadas pelas **teias alimentares**.

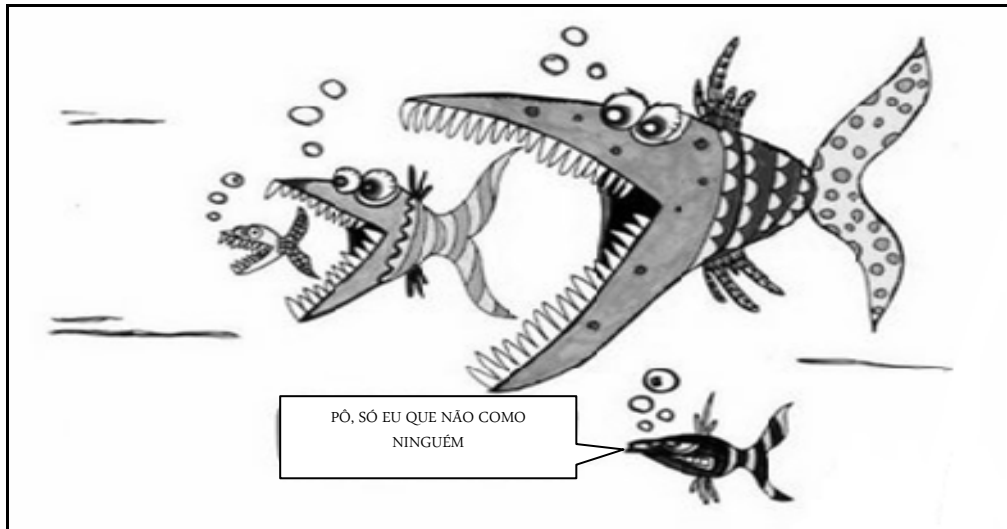


Figura 3

Fonte: http://1bp.blogspot.com/_mrJBjmeCvOI/. Acessado em: 30/09/2014.

Considerando todas as possibilidades de uma teia alimentar, certamente o primeiro peixinho da figura não poderia nunca ser considerado como:

- A. () onívoro.
- B. () produtor.
- C. () consumidor secundário.
- D. () consumidor primário.
- E. () consumidor terciário.

Questão 25

Em uma comunidade biológica os organismos interagem entre si nas chamadas *relações ecológicas*. Com respeito a estas interações, associe as colunas A e B.

A	B
(1) Colônias	() Abelhas e vespas
(2) Inquilinismo	() Líquens
(3) Sociedades	() Bromélias, orquídeas
(4) Mutualismo	() Corais
(5) Protocooperação	() Anêmonas do mar e caranguejo-eremita

Assinale a alternativa que contém a sequência **correta**, de cima para baixo.

- A. () 1 – 3 – 4 – 5 – 2
- B. () 4 – 3 – 2 – 5 – 1
- C. () 2 – 3 – 1 – 4 – 5
- D. () 3 – 4 – 2 – 1 – 5
- E. () 3 – 2 – 4 – 5 – 1

Questão 26

A Figura 4 representa esquematicamente uma flor.

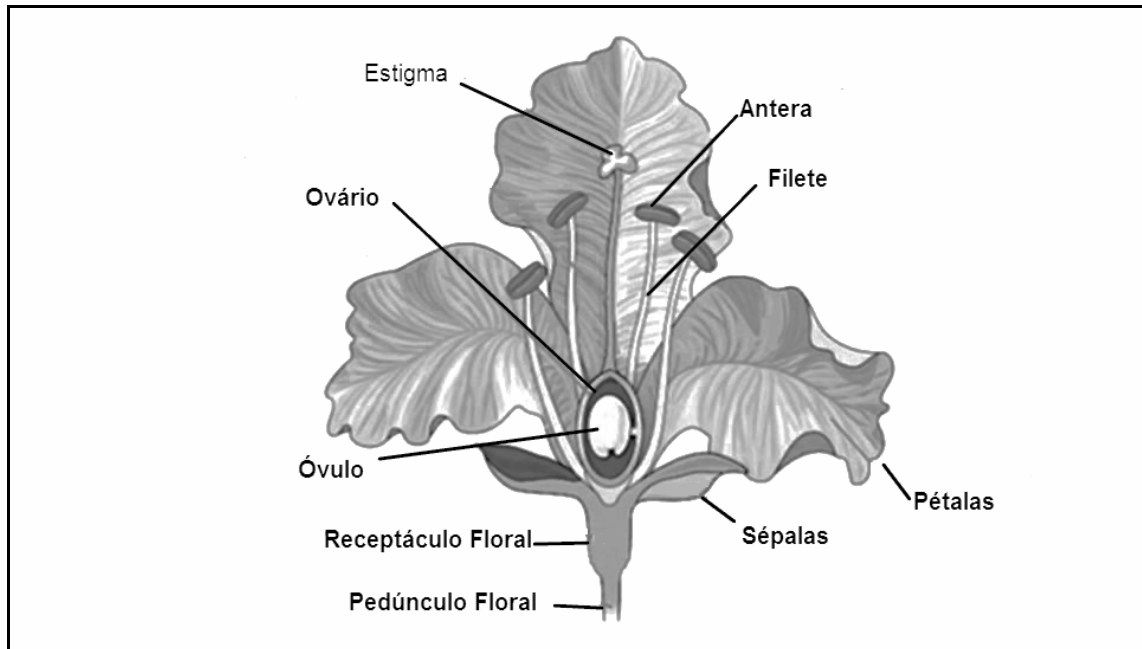


Figura 4

Analise as proposições em relação à representação da flor, na Figura 4.

- I. O esquema representa uma flor hermafrodita.
- II. O receptáculo floral em algumas espécies pode se desenvolver e originar frutos.
- III. A flor esquematizada é típica do grupo das Gimnospermas.
- IV. As pétalas podem servir como elementos atrativos no processo de polinização.
- V. No estigma ocorre a fixação do grão de pólen.
- VI. O óvulo fecundado pelo grão de pólen dará origem ao embrião.

Assinale a alternativa **correta**.

- A. () Somente as afirmativas III, IV e VI são verdadeiras.
- B. () Somente as afirmativas I, II, IV e VI são verdadeiras.
- C. () Somente as afirmativas II, III e V são verdadeiras.
- D. () Somente as afirmativas I, IV e V são verdadeiras.
- E. () Somente as afirmativas I, II, V e VI são verdadeiras.

Questão 27

Ao publicar *A Origem de Espécies por Meio da Seleção Natural* (1859), Charles Darwin lançou as bases da **Teoria da Evolução**. Em 1883 August Weismann refutou a herança das características adquiridas, contidas na obra de Darwin. Em 1894, o naturalista inglês, George J. Romanes cunhou o termo **Neodarwinismo** para este novo tipo de darwinismo, sem a herança das características hereditárias. Atualmente, de maneira errônea, usa-se o termo Neodarwinismo como sinônimo de **Teoria Sintética da Evolução**, síntese do pensamento evolucionista.

Analise as proposições em relação à Teoria Sintética da Evolução e a seus pressupostos.

- I. A evolução pode ser explicada por mutações e pela recombinação genética orientadas pela seleção natural.
- II. As mudanças impostas pelo ambiente no indivíduo são agregadas ao seu genótipo e transmitidas aos seus descendentes.
- III. O fenômeno evolutivo pode ser explicado de modo consistente por mecanismos genéticos conhecidos.
- IV. O uso de determinadas partes do organismo faz com que estas tenham um desenvolvimento maior.
- V. A recombinação gênica não aumenta a variabilidade dos genótipos, pois atua em nível de fenótipos.

Assinale a alternativa **correta**.

- A. () Somente as afirmativas II, III e IV são verdadeiras.
- B. () Somente as afirmativas I e III são verdadeiras.
- C. () Somente as afirmativas III e V são verdadeiras.
- D. () Somente as afirmativas I, IV e V são verdadeiras.
- E. () Somente as afirmativas II, III e V são verdadeiras.

Questão 28

Segundo o IBGE existem seis biomas continentais brasileiros, os quais são mostrados na Figura 5.

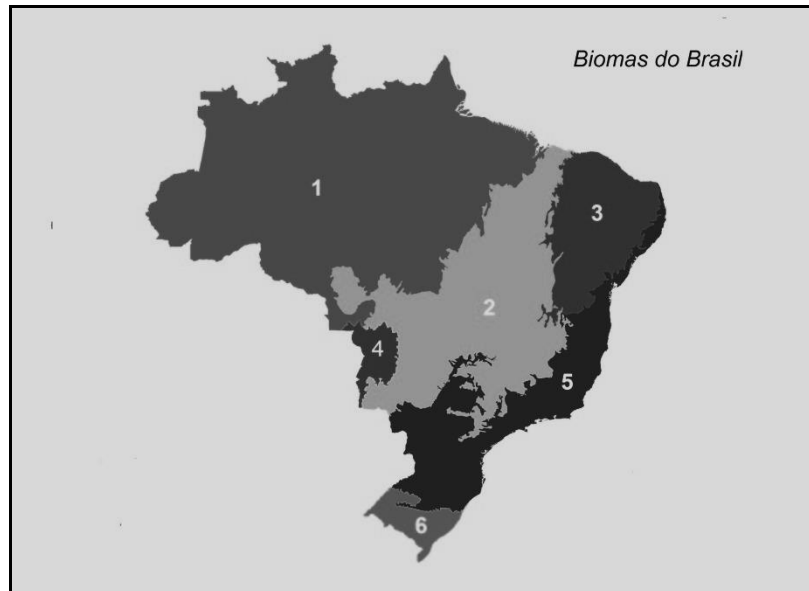


Figura 5

Fonte: http://www.biodiversidade.rs.gov.br/arquivos/1161807794biomas_br.jpg – Adaptado. Acessado em: 30/09/2014.

Assinale a alternativa **correta** em relação aos biomas continentais brasileiros, mostrados na Figura 5.

- A. () O bioma **1** caracteriza-se por apresentar uma floresta com vários estratos ou andares formados pelas copas das árvores.
- B. () O bioma **2** caracteriza-se por ser uma floresta pouco diversificada, porém com espécimes vegetais de copas altas e com grande quantidade de primatas.
- C. () No bioma **6** encontramos uma mata constituída principalmente por representantes de Gimnospermas e fauna tipicamente arborícola.
- D. () Dentre todos os biomas apresentados, o indicado pelo número **5** é o que se encontra mais preservado em termos de flora e fauna.
- E. () No bioma **3** encontra-se uma vegetação tipicamente constituída por gramíneas e árvores de pequeno porte, com casca espessa e limbo foliar amplo.

LÍNGUA ESTRANGEIRA

Inglês

(08 questões)

TEXT 1

'Twerking' bounces into Oxford dictionary

1 LONDON – Twerking, the rump-busting up-and-down dance move long beloved on America's hip-hop scene, has officially gone mainstream. It's got the English dictionary entry to prove it.

5 Britain's Oxford Dictionaries said the rapid-fire gyrations employed by U.S. pop starlet Miley Cyrus to bounce her way to the top of the charts had become increasingly visible in the past 12 months and would be added to its publications under the entry: "Twerk, verb."

10 Although Cyrus's eye-popping moves at Monday's MTV Video Music Awards may have been many viewers' first introduction to the practice, Oxford Dictionaries' Katherine Connor Martin said "twerking" was some two decades old.

15 "There are many theories about the origin of this word, and since it arose in oral use, we may never know the answer for sure," Martin said. "We think the most likely theory is that it is an alteration of work, because that word has a history of being used in similar ways, with dancers being encouraged to 'work it.' The 't' could be a result of blending with another word such as twist or twitch."

"Twerk" will be added to the dictionary as part of its quarterly update, **which** includes words such as "selfie," the word typically used to describe pouty smartphone self-portraits, "digital detox" for time spent way from Facebook and Twitter, and "Bitcoin," for the nationless electronic currency, **whose** gyrations have also caught the world's eye.

20 Oxford Dictionaries is responsible for a range of reference works, including Oxford Dictionaries Online, which focuses on modern usage, and the historically-focused Oxford English Dictionary, which probably won't be adding "twerk" to its venerable pages any time soon.

25 The definition: "Twerk, v.: dance to popular music in a sexually provocative manner involving thrusting hip movements and a low, squatting stance."

By RAPHAEL SATTER Associated Press (www.mercurynews.com)
Accessed on: august 10th, 2014.

Answer the following questions from 29 to 33 according to Text 1.

Question 29

The words in bold: “which” (line 16) and “whose” (line19) are consecutively related to:

- A. () part and Bitcoin
- B. () twerk and gyrations
- C. () quarterly update and Bitcoin
- D. () dictionary and currency
- E. () words and world’s eye

Question 30

The text talks about:

- A. () Suggested words which should be adopted by Oxford dictionaries on its periodically revision on line.
- B. () A singer who writes new words for Oxford dictionaries.
- C. () American words which will be introduced to Oxford English dictionaries in 12 months.
- D. () Oxford dictionary needs to find out new words to adapt the speed of technology.
- E. () Contemporary words which will be included in Oxford dictionary’s periodically revision part.

Question 31

We can say that:

- A. () Oxford Dictionary has already used similar words to define twerk.
- B. () twerk is new and only 12 months old.
- C. () update vocabularies like: twerk, selfie and bitcoin are used only in smartphones.
- D. () new words have arisen lately and among them we can find: twerk, selfie, bitcoin and others which would be included to Oxford Dictionaries Publications.
- E. () England’s writer have undergone to contemporaneous Oxford Dictionary entrees.

Question 32

“increasingly” (line 5), “being” (line 13), “It’s got” (line 2), “provocative” (line 24) are consecutively:

- A. () adverb, gerund, present perfect, adjective
- B. () adverb, present continuous, is, adverb
- C. () adjective, present continuous, was, adjective
- D. () adverb, gerund, present perfect, verb
- E. () adverb, gerund, possessive case, adverb

Question 33

It’s **correct** to say that:

- A. () The oddest theory about “twerk” is that its origin has come from twist.
- B. () “Twerk” has been used by several dictionaries for years and now they are discussing its origin.
- C. () The origin of the word “twerk” has a lot speculation and its source is much discussed.
- D. () It’s impossible to tell the origin of “twerk” because its source is unknown and people don’t care about it.
- E. () The origin of “twerk” is behind a huge discussion among writers and authorities, because it is a word that has spread mouth to mouth for ages.

TEXT 2

TOP 5 DATING TIPS FOR MEN AND WOMEN

After interviewing gurus that counsel both men and women on dating, we noticed something that was quite curious. Some of their dating advice was actually gender-neutral and could be applied to both sexes. As we see it, good advice is good advice. Here are the top five dating tips for both men and women:

1. Be open minded.
2. Don't research before a first date. You can "Google them" later.
3. Don't bring baggage. Avoid talking about past relationships.
4. Be honest about yourself. Starting a relationship based on lies is never a good idea.
5. Leave on a high note. Keep things short and sweet. Better to leave the other person wanting more.

(www.newszoom.com)
Accessed on: august 10th, 2014.

Answer the following questions from 34 to 36 according to Text 2.

Question 34

The best substitute for the title would be:

- A. () the 5 top dates to go out with a friend.
- B. () the 5 best hints to hang around with someone.
- C. () the 5 best time of the year to marry.
- D. () men and women's 5 top dates.
- E. () men and women can find a date in only 5 days.

Question 35

The verb tense used to list the 5 tips is:

- A. () modal
- B. () imperative
- C. () present simple
- D. () infinite
- E. () gerund

Question 36

It's **correct** to say that:

- A. () These tips are to help people find their suitable partner.
- B. () These tips are curiosities which were found on a fortune teller magazine.
- C. () These tips are new tools to stimulate friendship.
- D. () These tips will be applied on matchmakers sites.
- E. () These tips would be used to find empathy among people who are curious.

LÍNGUA ESTRANGEIRA

Espanhol

(08 questões)

Lea el Texto 1 y resuelva las cuestiones 29 a 33.

TEXTO 1**El circo**

1 Cuando yo era adolescente, en cierta oportunidad estaba con mi padre haciendo cola para comprar entradas para el circo. Al final, sólo quedaba una familia entre la ventanilla y nosotros. Esta familia me impresionó mucho. Eran ocho chicos, todos probablemente menores de doce años. Se veía que no tenían mucho dinero. La ropa

5 que llevaban no era cara, pero estaban limpios. Los chicos eran bien educados, todos hacían bien la cola, de a dos detrás de los padres, tomados de la mano. Hablaban con excitación de los payasos, los elefantes y otros números que verían esa noche. Se notaba que nunca antes habían ido al circo. Prometía ser un hecho saliente en su vida.

10 El padre y la madre estaban al frente del grupo, de pie, orgullosos. La madre, de la mano de su marido, lo miraba como diciendo: " Eres mi caballero de brillante armadura". Él sonreía, henchido de orgullo y mirándola como si respondiera: " Tienes razón".

15 La empleada de la ventanilla preguntó al padre cuantas entradas quería. Él respondió con orgullo: "Por favor, deme ocho entradas para menores y dos de adultos, para poder traer a mi familia al circo". La empleada le indicó el precio. La mujer soltó la mano de su marido, ladeó su cabeza y el labio del hombre empezó a torcerse. Este se acercó un poco más y preguntó: "¿Cuánto dijo?". La empleada volvió a repetirle el precio.

20 ¿Cómo iba a darse vuelta y decirle a sus ocho hijos que no tenía suficiente dinero para llevarlos al circo?.

Viendo lo que pasaba, papá puso la mano en el bolsillo, sacó un billete de veinte dólares y lo tiró al suelo. Nosotros no éramos ricos en absoluto. Mi padre se agachó, recogió el billete, palmeó al hombre en el hombro y le dijo: " Disculpe, señor, se le cayó esto del bolsillo".

25 El hombre se dio cuenta de lo que pasaba. No había pedido limosna, pero sin duda apreciaba la ayuda en una situación desesperada, angustiada e incómoda. Miró a mi padre directamente a los ojos, con sus dos manos le tomó la suya, apretó el billete de veinte dólares y con labios trémulos y una lágrima rodándole por la mejilla, replicó: " Gracias, gracias señor. Esto significa realmente mucho para mi familia y para mí".

30 Papá y yo volvimos a nuestro auto y regresamos a casa. Esa noche no fuimos al circo, pero no nos fuimos sin nada...

Jack Canfield del libro "Otra taza de chocolate caliente para el alma".

Cuestión 29

Analice las proposiciones en relación al Texto 1, y marque (V) para verdadera o (F) para falsa.

- () El adolescente volvió para su casa acongojado por no haber podido entrar al circo.
- () El padre de familia fue muy agradecido con el padre del adolescente por haberle avisado del billete que se le cayó del bolsillo.
- () El padre de familia quedó atónito ante el precio de las entradas.
- () El espectáculo de esa noche iba a ser marcante en la vida de los ocho niños.
- () Cuando el padre de familia supo el valor de las entradas, no tuvo coraje para decirle a sus hijos que no podrían ver la función.

Ahora señale la alternativa que tiene la secuencia **correcta**, de arriba hacia abajo.

- A. () F – V – V – F – F
- B. () V – V – V – V – V
- C. () F – F – F – V – V
- D. () F – F – V – V – V
- E. () V – F – V – V – F

Cuestión 30

Marque la traducción **correcta** al portugués de la palabra “cola” (línea 2).

- A. () fila
- B. () cola
- C. () espera
- D. () economía
- E. () tempo

Cuestión 31

La palabra “limosna” (línea 25) podría ser sustituida sin alteración de significado, en el Texto 1, por:

- A. () regalo
- B. () propina
- C. () caridad
- D. () ventaja
- E. () gratificación

Cuestión 32

Analice las proposiciones con base en el contenido del Texto 1, y marque (V) para verdadera o (F) para falsa.

- () Las palabras “Viendo” y “puso” (línea 21) son en infinitivo los verbos *ver* y *poner*.
- () La palabra “puso” (línea 21) es el verbo *poner* en presente del modo indicativo.
- () La palabra “tiró” (línea 22) puede ser sustituida sin alterar el significado, en el Texto 1, por la palabra *echó*.
- () La palabra “suelo” (línea 22) puede ser sustituida sin alterar el significado, en el Texto 1, por la palabra *piso*.
- () La palabra “bolsillo” (línea 24) puede ser sustituida sin alterar el significado, en el Texto 1, por la palabra *billetera*.

Ahora señale la alternativa que tiene la secuencia **correcta**, de arriba hacia abajo.

- A. () F – V – F – F – V
- B. () V – F – V – V – F
- C. () F – F – F – V – V
- D. () V – V – F – V – F
- E. () F – V – V – V – F

Cuestión 33

Con base en la lectura de la frase “Lá mujer soltó la mano de su marido, ladeó su cabeza y el labio del hombre empezó a torcerse” (líneas 16 e 17), analice las proposiciones.

- I. estaban frente a una situación embarazosa.
- II. estaban frente a una situación bochornosa.
- III. estaban frente a una situación decorosa.
- IV. estaban frente a una situación vergonzosa.
- V. estaban frente a una situación divertida.

Señale la alternativa **correcta**.

- A. () Solamente las afirmativas I y IV son verdaderas.
- B. () Solamente las afirmativas II, III y V son verdaderas.
- C. () Solamente las afirmativas I, II, III y V son verdaderas.
- D. () Solamente las afirmativas I, III y IV son verdaderas.
- E. () Solamente las afirmativas I, II y IV son verdaderas.

Lea el Texto 2 y resuelva las cuestiones 34 a 36.

TEXTO 2

Quieres decirme el camino que debo tomar para salir de aquí –exclamó.
Eso depende mucho del lugar al que quieras ir. –dijo el gato.
Poco me preocupa a donde ir. –dijo Alicia.
Entonces poco importa el camino que tomes. –replicó el gato.

Lewis Carrol del libro “Alicia en el país de las maravillas”.

Cuestión 34

Con base en el contenido del Texto 2, marque las informaciones (V) para verdadera o (F) para falsa al respecto de lo que dice el gato.

- () Si no sabes el lugar al que quieres llegar, cualquier alternativa sirve.
- () El camino es desfavorable para quien sabe el lugar al que quiere ir.
- () Si no sabes el lugar al que quieres llegar, no llegarás a lugar ninguno.
- () Si no sabes el lugar al que quieres ir, no interesa el camino a tomar.
- () El camino es importante apenas para quien sabe el lugar al que quiere llegar.

Ahora señale la alternativa que tiene la secuencia **correcta**, de arriba hacia abajo.

- A. () V – F – V – V – V
- B. () V – F – V – V – F
- C. () V – F – F – V – V
- D. () F – V – V – F – F
- E. () V – V – V – V – V

Cuestión 35

Las palabras “del” y “al” (línea 2) son:

- A. () demostrativos
- B. () artículos definidos
- C. () contracciones
- D. () artículos indefinidos
- E. () posesivos

Cuestión 36

Señale de que otra forma podemos expresar la frase “Quieres decirme el camino que debo tomar para salir de aquí” (línea 1).

- A. () Quieres me decir el camino que debo tomar para salir de aquí.
- B. () Me quieres decirme el camino que debo tomar para salir de aquí.
- C. () Quieres decir el camino que débome tomar para salir de aquí.
- D. () Quieres decir el camino que debo me tomar para salir de aquí.
- E. () Me quieres decir el camino que debo tomar para salir de aquí.

PORTUGUÊS

(14 questões)

TEXTO 1

1 – Emilie já está cordada? – perguntei.

– Dizem que tua avó há muito tempo não dorme; ela sonha dia e noite contigo, com teu irmão e com os peixes que vai comprar de manhãzinha no mercado; a essa hora já deve estar de volta para conversar com os animais.

5 A conversa com os animais, os sonhos de Emilie, o passeio ao mercado na hora que o sol revela tantos matizes do verde e ilumina a lâmina escura do rio. Na fala da mulher que permanecera diante de mim, havia uma parte da vida passada, um inferno de lembranças, um mundo paralisado à espera de movimento. Sim, com certeza Emilie já lhe havia contado algo a nosso respeito. A mulher sabia que éramos irmãos e que
10 Emilie nos havia adotado. Talvez já soubesse da existência dos quatro filhos de Emilie: Hakim e Samara Délia, que passaram a ser nossos tios, e os outros dois, inomináveis, filhos ferozes de Emilie, que tinham o demônio tatuado no corpo e uma língua de fogo.

Já eram quase sete horas quando resolvi sair de casa. Retirei do alforje o caderno, o gravador e as cartas que me enviaste da Espanha e coloquei tudo sobre uma
15 mesinha de ônix, ao lado do desenho afixado na sala. Por distração ou hábito, deixei no pulso o relógio. Nunca imaginei que naquele dia iria consultá-lo mil vezes, muitas inutilmente, outras para que o tempo voasse ou desse um salto inesperado. Lá fora, a claridade ainda era tênue, e, ao olhar para a vegetação estática do jardim, a mulher opinou: “Só mais tarde é que vai chover”.

Hatoum, Milton. *Relato de um certo Oriente*. São Paulo: Companhia das Letras, 2013, p. 9.

Questão 37

Assinale a alternativa **incorreta** em relação à obra *Relato de um certo Oriente*, Milton Hatoum, e ao Texto 1.

- A. () Em “Já eram quase sete horas” (linha 13) tem-se oração sem sujeito, pois o verbo destacado é impessoal.
- B. () As palavras “tua” (linha 2) e “teu” (linha 3), na morfossintaxe, são pronomes possessivos e adjuntos adnominais.
- C. () Da leitura do período “o sol revela tantos matizes do verde e ilumina a lâmina escura do rio” (linha 6) depreende-se que a narradora faz menção ao rio Negro, que é marcado na obra.
- D. () A leitura da obra leva o leitor a inferir que o silêncio perpassa toda a obra, a exemplo, a personagem Emilie que guarda um segredo relacionado ao relógio, os dois filhos dela, a narradora sem nomes, e a neta, Soraia Ângela, que nasce muda.
- E. () Nas orações “Emilie já lhe havia contado algo a nosso respeito” (linhas 8 e 9) e “as cartas que me enviaste da Espanha” (linha 14) os pronomes oblíquos estão proclíticos ao verbo, devido à antecedência dos pronomes relativos.

Questão 38

Analise as proposições em relação à obra *Relato de um certo Oriente*, Milton Hatoum, e ao Texto 1.

- I. No período “outras para que o tempo voasse ou desse um salto inesperado” (linha 17) há a figura de linguagem prosopopeia.
- II. Em “Só mais tarde é que vai chover” (linha 19) a palavra destacada é, morfologicamente, advérbio e pode ser substituída por *apenas*, sem prejuízo à correção gramatical e ao sentido, no texto.
- III. A leitura do segundo parágrafo leva o leitor a inferir que as atitudes de Emilie trazem resquícios que fogem ao padrão de normalidade, reforçados pelas expressões: “há muito tempo não dorme” (linha 2), “sonha dia e noite contigo” (linha 2) e “já deve estar de volta para conversar com os animais” (linhas 3 e 4).
- IV. Em relação ao período “e os outros dois, inomináveis, filhos ferozes de Emilie, que tinham o demônio tatuado no corpo e uma língua de fogo” (linhas 11 e 12), o final da obra revela que a revolta deles era devido aos seus nomes serem de origem árabe, o que causava estranheza no lugarejo em que moravam, pois recebiam muitos codinomes.
- V. Da leitura da obra, infere-se que o suicídio de Hakim, segundo o relato do fotógrafo Doner, foi devido a uma paixão que tivera em Marselha, sendo forçado a deixá-la, para vir para o Brasil com a família.

Assinale a alternativa **correta**.

- A. () Somente as afirmativas I, IV e V são verdadeiras.
- B. () Somente as afirmativas II e III são verdadeiras.
- C. () Somente as afirmativas I, III e V são verdadeiras.
- D. () Somente as afirmativas I, II e III são verdadeiras.
- E. () Somente as afirmativas II, IV e V são verdadeiras.

Questão 39

Analise as proposições em relação à obra *Relato de um certo Oriente*, Milton Hatoum, e ao Texto 1, e assinale (V) para verdadeira e (F) para falsa.

- () O sinal gráfico da crase no período “um mundo paralisado à espera de movimento” (linha 8) é opcional, devido ao sentido da palavra *espera*.
- () A palavra “que” (linha 11) é o referencial anafórico de “filhos de Emilie” (linha 10).
- () Infere-se da leitura da obra que ela é composta por narrativas memorialísticas, em que a lembrança é o fio condutor de um emaranhado de conflitos, fatos e imagens que são apresentados por uma narradora que vive de lembranças – Emilie.
- () Da leitura do período “Na fala da mulher que permanecera diante de mim, havia uma parte da vida passada, um inferno de lembranças, um mundo paralisado à espera de movimento” (linhas 6, 7 e 8), depreende-se que a memória representa a incessante tentativa de resgate pelo passado e pela história da família.
- () Da leitura da obra, depreende-se que a narrativa é mesclada por um multiculturalismo - tradições culturais, raciais, culinárias e símbolos – o que tendencia o leitor a refletir acerca das diferenças.

Assinale a alternativa que apresenta a sequência **correta**, de cima para baixo.

- A. () F – V – F – V – V
- B. () V – V – F – F – V
- C. () V – F – V – V – V
- D. () F – F – V – V – F
- E. () F – V – F – V – F

TEXTO 2

- 1 O comissário Mattos passou a maior parte do dia procurando obter informações sobre Anastácio, o Cegueta, e sobre o presidiário Bolão. Quem acabou lhe dando a informação fidedigna que queria foi um repórter de *O Radical*, que recebia dinheiro do bicheiro Ilídio, dono dos pontos próximos da sede do jornal, no centro.
- 5 “Levo um arame desse puto porque o jornal não me paga e minha mulher, você sabe, está internada tuberculosa em Belo Horizonte.”
“Eu sei, eu sei.”
“Mattos, você não recebe o levado, eu sei, mas é uma das poucas exceções, está todo mundo na gaveta dos bicheiros. Tem político, juiz, gente que se eu dissesse o nome você não acreditaria. Daria uma reportagem do caralho. O diabo é que ninguém publicaria. Nem eu sou maluco de botar isso no papel.”
- 10 “Esse Cegueta trabalha para o Ilídio? Você tem certeza?”
“Sem a menor dúvida. O Bolão também.”
Antes de se despedir, Mattos ouviu pacientemente, enquanto seu estômago ardia,
- 15 o repórter contar suas vicissitudes e sofrimentos.

Fonseca, Rubem. *Agosto*. Rio de Janeiro: Nova Fronteira, 2010, p. 237.

Questão 40

Analise as proposições em relação à obra *Agosto*, Rubem Fonseca, e ao Texto 2, e assinale (V) para verdadeira e (F) para falsa.

- () No período “procurando obter informações sobre Anastácio, o Cegueta, e sobre o presidiário Bolão” (linhas 1 e 2) as palavras destacadas constituem, sintaticamente, aposto.
- () Nas orações “Levo um aramé desse puto” (linha 5) e “você não recebe o levado” (linha 8) as palavras destacadas semanticamente são diferentes, mas na linguagem oral, para os policiais, têm o mesmo referente.
- () Para adequar a linguagem às personagens o autor faz uso do diálogo para marcar a linguagem coloquial, mas a narrativa também é pontuada por uma linguagem técnica, a exemplo, os relatórios policiais.
- () O sinal gráfico das aspas entre as linhas 5 e 13 indica discurso direto, logo, se substituído por travessão não altera o sentido e a estrutura do texto.
- () Da leitura do período “está todo mundo na gaveta dos bicheiros” (linhas 8 e 9), depreende-se que os bicheiros, para manter suas situações, seus pontos, davam propinas, também, a integrantes do sistema político, jurídico, policial.

Assinale a alternativa que apresenta a sequência **correta**, de cima para baixo.

- A. () V – V – V – V – V
B. () V – F – V – V – V
C. () F – F – F – V – F
D. () F – V – F – V – F
E. () F – V – V – V – V

Questão 41

Analise as proposições em relação à obra *Agosto*, Rubens Fonseca, e ao Texto 2.

- I. Em “O Bolão também” (linha 13) com a palavra destacada, em relação à formação de palavras, ocorre derivação imprópria, o que ocorre também com a palavra destacada em “Esse Cegueta trabalha” (linha 12).
- II. A narrativa fonssequiana mescla história real e ficção, pois retrata personagens participantes dos episódios políticos do período getulista (agosto 1954) como se fossem protagonistas do romance.
- III. O comissário Mattos tem como pista do assassinato do empresário Gomes Aguiar um anel de ouro, pelos negros, um sabonete e um lenço.
- IV. Da leitura da obra, infere-se que o autor procurou ressaltar, na sua narrativa, o suborno como prática cotidiana tanto do povo quanto no meio político (poder), a corrupção e o protecionismo, enfim o momento caótico vivenciado do país.
- V. A leitura da obra leva o leitor a inferir que úlcera, dores de estômago, azia do comissário Mattos eram a somatização da repulsa que ele sentia pela podridão do sistema que o circundava.

Assinale a alternativa **correta**.

- A. () Somente as afirmativas II, IV e V são verdadeiras.
- B. () Somente as afirmativas II e III são verdadeiras.
- C. () Somente as afirmativas I, II, IV e V são verdadeiras.
- D. () Somente as afirmativas I, III e V são verdadeiras.
- E. () Todas as afirmativas são verdadeiras.

Agosto 1964

Entre lojas de flores e de sapatos, bares,
mercados, butiques,
viajo
num ônibus Estrada de Ferro-Leblon.
Volto do trabalho, a noite em meio,
fatigado de mentiras.

O ônibus sacoleja. Adeus, Rimbaud,
relógio de lilases, concretismo,
neoconcretismo, ficções da juventude, adeus,
que a vida
eu compro à vista aos donos do mundo.
Ao peso dos impostos, o verso sufoca,
a poesia agora responde a inquérito policial-militar.

Digo adeus à ilusão
mas não ao mundo. Mas não à vida,
meu reduto e meu reino.
Do salário injusto,
da punição injusta,
da humilhação, da tortura,
do horror,
retiramos algo e com ele construímos um artefato

um poema
uma bandeira.

Ferreira, Gullar. *Toda poesia – 1950-1980*. Civilização Brasileira, Rio de Janeiro, 1980.

Questão 42

A obra *Agosto*, Rubem Fonseca, e o poema *Agosto*, Ferreira Gulart, têm em comum não apenas o título, mas também temática que remete a momentos políticos conflitantes. Analise as proposições e, de acordo com o que elas evidenciam, relacione as colunas.

- (1) *Agosto*, Rubem Fonseca () Há uma nítida crítica, cujo alvo principal é a realidade circundante, que retrata as mazelas provenientes dos fatos sociais, de uma forma geral.
- (2) *Agosto*, Ferreira Gulart () A estrutura despojada do texto mostra os problemas de forma sucessiva, remetendo a uma imagem de cadeia, que resulta no efeito poético.
- (3) *Agosto*, Rubem Fonseca e *Agosto*, Ferreira Gulart () Retrata períodos significativos na história do Brasil. O escritor acolhe o chamado do momento político e transforma a sua produção literária em arma de luta e resistência.
- () Há denúncia dos problemas, das desigualdades sociais do país – suscitadas, especialmente, pelo momento político vivenciado no período denominado Estado Novo.
- () Os acontecimentos do período varguista levam o escritor a refletir não apenas sobre a situação do ser humano, mas também a respeito da realidade, principalmente sobre o sistema que o governa.
- () Apresenta ironia, humor e fragmentação da realidade; enunciação de flashes cinematográficos aparentemente desconexos, ruptura com os padrões tradicionais da linguagem, novas estruturas, fundamentadas na associação formal dos vocábulos e em sua disposição espacial na página, substituindo a sintaxe convencional.

Assinale a alternativa que apresenta a sequência **correta**, de cima para baixo.

- A. () 1 – 2 – 3 – 2 – 1 – 1
- B. () 1 – 2 – 3 – 1 – 1 – 2
- C. () 3 – 1 – 1 – 1 – 2 – 2
- D. () 3 – 1 – 1 – 2 – 2 – 1
- E. () 3 – 2 – 3 – 1 – 1 – 2

TEXTO 3

1 Dois dias depois foram para a Tijuca. Venancinha ia menos alegre do que prometera; provavelmente era o exílio, ou pode ser também que algumas saudades. Em todo caso, o nome de Vasco subiu a Tijuca, se não em ambas as cabeças, ao menos na da tia, onde era uma espécie de eco, um som remoto e brando, alguma coisa que parecia vir do tempo da Stoltz e do ministério Paraná. Cantora e ministério, coisas frágeis, não o eram menos que a ventura de ser moça, e onde iam essas três eternidades? Jaziam nas ruínas de trinta anos. Era tudo o que D. Paula tinha em si e diante de si.

10 Já se entende que o outro Vasco, o antigo, também foi moço e amou. Amaram-se, fartaram-se um do outro, à sombra do casamento, durante alguns anos, e, como o vento que passa não guarda a palestra dos homens, não há meio de escrever aqui o que então se disse da aventura. A aventura acabou; foi uma sucessão de horas doces e amargas, de delícias, de lágrimas, de cóleras, de arroubos, drogas várias com que encheram a esta senhora a taça das paixões. D. Paula esgotou-a inteira e emborcou-a depois para não mais beber. A saciedade trouxe-lhe a abstinência, e com o tempo foi esta última fase que fez a opinião. Morreu-lhe o marido e foram vindo os anos. D. Paula era agora uma pessoa austera e pia, cheia de prestígio e consideração.

Assis, Machado de. *Várias histórias*. São Paulo: Martin Claret, 2013, p. 127.

Questão 43

Assinale a alternativa **correta** em relação ao conto *D. Paula*, Machado de Assis, e ao Texto 3.

- A. () Infere-se da leitura do conto que a personagem D. Paula, ao acompanhar a situação amorosa de sua sobrinha, revive o próprio passado.
- B. () O tempo, no conto, é essencialmente psicológico, uma vez que a construção do conto ocorre somente com as lembranças das emoções e dos sentimentos vivenciados por D. Paula.
- C. () Em “A saciedade trouxe-lhe” (linha 15) e “Morreu-lhe o marido” (linha 16) as palavras destacadas exercem, respectivamente, a função sintática de objeto indireto e complemento nominal.
- D. () Infere-se da leitura do conto que D. Paula sempre soube que o seu antigo amante era a causa da separação do casal Venancinha e Conrado.
- E. () Da passagem “D. Paula esgotou-a inteira e emborcou-a depois para não mais beber” (linhas 14 e 15) infere-se que D. Paula, na juventude, recusou os galanteios e o amor de Vasco.

Questão 44

Analise as proposições em relação ao conto *D. Paula*, Machado de Assis, e ao Texto 3.

- I. A personagem D. Paula representa, na narrativa, o falso moralismo, uma vez que suas atitudes não correspondem ao que outrora sua alma vivenciou.
- II. Em “Um som remoto e brando” (linha 4) se as palavras destacadas forem substituídas, respectivamente, por *longínquo* e *amargo*, ainda assim mantém-se o sentido e a coerência do texto.
- III. Da leitura da passagem “Amaram-se, fartaram-se um do outro, à sombra do casamento” (linhas 9 e 10) infere-se que D. Paula, quando jovem, traiu seu marido.
- IV. Em “D. Paula esgotou-a inteira e emborcou-a depois para não mais beber” (linhas 14 e 15) as palavras destacadas são, na morfossintaxe, pronome pessoal oblíquo e objeto direto.
- V. Em “Já se entende que o outro Vasco, o antigo, também foi moço” (linha 9) a palavra destacada é, sintaticamente, predicativo do objeto.

Assinale a alternativa **correta**.

- A. () Somente as afirmativas I, III e IV são verdadeiras.
- B. () Somente as afirmativas II e III são verdadeiras.
- C. () Somente as afirmativas I, II e V são verdadeiras.
- D. () Somente as afirmativas III e IV são verdadeiras.
- E. () Somente as afirmativas II e V são verdadeiras.

Questão 45

Analise as proposições em relação à obra *Várias histórias* e ao seu autor, e assinale (V) para verdadeira e (F) para falsa.

- () Machado de Assis, em sua primeira fase de escritor, apresenta obras com tendências ainda românticas.
- () Alguns contos que compõem a obra *Várias histórias*, como *O enfermeiro* e *A cartomante*, apresentam, além do apuro linguístico, a análise do comportamento humano.
- () Além de contos, Machado de Assis escreveu romances que o consagraram, a exemplo, *D. Casmurro*, *Quincas Borba*, *Triste Fim de Policarpo Quaresma*.
- () A obra *Várias histórias*, contém uma narrativa – *Um apólogo*, que poderia ser denominado parábola, fábula ou epopeia; pois apólogo, parábola, fábula e epopeia são narrativas que apresentam as mesmas características literárias.
- () A maior preocupação de Machado de Assis, ao criar suas personagens, era com a vida cotidiana de cada uma delas; não havia a preocupação com a reação que elas poderiam ter diante dos conflitos humanos.

Assinale a alternativa que apresenta a sequência **correta**, de cima para baixo.

- A. () V – V – V – F – V
- B. () V – V – F – F – F
- C. () F – F – V – V – F
- D. () V – F – V – F – F
- E. () F – V – F – F – V

TEXTO 4

1 A Ilha Grande não merecia ser um presídio. Desde as casas brancas dos pescadores que foram ficando para trás, lá embaixo, no Abraão, até os caminhos sinuosos que vão cortando as montanhas, tudo parece um cenário de liberdade. Olho para baixo e lá está o azul para se mergulhar, aquela faixa molhada da praia onde costumamos caminhar para refrescar os pés, o toque da brisa. Além do mais há mato, 5 vegetação, verde. Tudo aqui é tão selvagem, tão natural, como é que poderiam ter imaginado um presídio nesta Ilha? Teria sido um requinte de crueldade, deixar que os punidos se lembrem diariamente da água, da areia, da brisa e do mato?

10 Quando chegamos, todos os presos que tinham vista para a entrada estavam colados nas grades das celas. Queriam ver as novas caras. A Ilha seria o presídio de muitos anos, o lugar onde ficaríamos, talvez para sempre. Íamos olhando todo aquele cenário curioso, mas também com uma certa calma de quem vai reencontrá-lo muitas vezes. Passamos a guarda na entrada, penetramos no prédio branco, ganhamos uniformes e fomos introduzidos na galeria dos presos políticos.

Gabeira, Fernando. *O que é isso, companheiro?* Rio de Janeiro: Codecri, 1979, p. 181.

Questão 46

Analise as proposições em relação à obra *O que é isso, companheiro?*, Fernando Gabeira, e ao Texto 4.

- I. Na língua portuguesa, alguns substantivos mudam de sentido quando se alteram seus gêneros, a exemplo, “a guarda” (linha 13), *o guarda*. O mesmo ocorre com os substantivos a cabeça, o cabeça; a moral, o moral; a estigma, o estigma.
- II. Da leitura do sintagma “Queriam ver as novas caras” (linha 10) infere-se que os detentos, que se encontravam na Ilha, ansiavam por ver somente os presos de pouca idade que lá chegavam.
- III. A obra, apesar de ter sido escrita no período pós-modernista, apresenta vocabulário rebuscado, remetendo-a aos moldes do estilo barroco.
- IV. Da leitura da passagem “Teria sido um requinte de crueldade, deixar que os punidos se lembrem diariamente da água, da areia, da brisa e do mato?” (linhas 7 e 8) depreende-se um tom irônico que sugere o tratamento dado ao preso político à época.
- V. Em “lá embaixo, no Abraão, até os caminhos” (linha 2) as vírgulas foram usadas para separar adjuntos adverbiais.

Assinale a alternativa **correta**.

- A. () Somente as afirmativas III, IV e V são verdadeiras.
- B. () Somente as afirmativas I e III são verdadeiras.
- C. () Somente as afirmativas IV e V são verdadeiras.
- D. () Somente as afirmativas II, III e IV são verdadeiras.
- E. () Somente as afirmativas I e II são verdadeiras.

Questão 47

Assinale a alternativa **correta** em relação à obra *O que é isso, companheiro?*, Fernando Gabeira, e ao Texto 4.

- A. () Em “os caminhos sinuosos que vão cortando as montanhas” (linhas 2 e 3) há antítese.
- B. () No período “Olho para baixo e lá está o azul para se mergulhar” (linhas 3 e 4), os verbos destacados, quanto à transitividade, são classificados, na sequência, como verbo transitivo direto e verbo de ligação.
- C. () Em “Além do mais há mato, vegetação, verde” (linhas 5 e 6) tem-se uma oração sem sujeito e as palavras destacadas são, sintaticamente, objeto direto.
- D. () A obra é narrada em 3ª pessoa com interferência do próprio autor, que relata também sua trajetória como militante político, durante o período da ditadura militar no Brasil.
- E. () No período “Passamos a guarda na entrada, penetramos no prédio branco, ganhamos uniformes e fomos introduzidos na galeria dos presos políticos” (linhas 13 e 14) há cinco orações coordenadas, sendo a última coordenada sindética aditiva.

TEXTO 5

- 1 Quanto à organização social de nossos selvagens, é coisa quase incrível – e dizê-la envergonhará aqueles que têm leis divinas e humanas – que, apesar de serem conduzidos apenas pelo seu natural, ainda que um tanto degenerado, eles se dêem tão bem e vivam em tanta paz uns com os outros. Mas com isso me refiro a cada nação em
- 5 si ou às nações que sejam aliadas; pois quanto aos inimigos, já vimos em outra ocasião o tratamento terrível que lhes dispensam¹. Porque, em ocorrendo alguma briga (o que se dá com tão pouca frequência que durante quase um ano em que com eles estive só os vi brigar duas vezes), os outros nem sequer pensam em separar ou pacificar os
- 10 contendores; ao contrário, se estes tiverem de arrancar-se mutuamente os olhos, ninguém lhes dirá nada, e eles assim farão. Todavia, se alguém for ferido por seu próximo, e se o agressor for preso, ser-lhe-á infligido o mesmo ferimento no mesmo lugar do corpo, por parte dos parentes próximos do agredido, e caso este venha a morrer depois, ou caso morra na hora, os parentes do defunto tiram a vida ao assassino de um modo semelhante. De tal forma que, para dizer numa palavra, é vida por vida,
- 15 olho por olho, dente por dente etc. Mas, como já disse, são coisas que raramente se vêem entre eles.

1. O autor tratou do assunto no capítulo XIV, “Da guerra, combate e bravura dos selvagens”.

Olivieri, Antonio Carlos e Villa, Marco Antonio. *Cronistas do descobrimento*. São Paulo: Ed. Ática, 1999, p.69.

Questão 48

Assinale a alternativa **incorreta** em relação à obra *Cronistas do descobrimento*, Antonio Carlos Olivieri e Marco Antonio Villa, e ao Texto 5.

- A. () A ortoépia ou ortoepia ocupa-se da pronúncia correta das palavras e pronunciar *inflingido* ao invés de “infligido” (linha 11) constitui erro de ortoépia ou ortoepia.
- B. () Da leitura do sintagma “apesar de serem conduzidos apenas pelo seu natural, ainda que um tanto degenerado” (linhas 2 e 3) infere-se que, para o autor do texto, os índios teriam melhor organização se seguissem as leis divinas.
- C. () As crônicas do descobrimento, escritas no século XVI, têm grande importância por constituírem fontes históricas do período do descobrimento do Brasil, por retratarem os primeiros anos da colônia e a vida dos nativos que, como os árcades, escreviam sobre a vida simples do campo.
- D. () Em “pensam em separar ou pacificar os contendores” (linhas 8 e 9) se o termo destacado for substituído por *combatentes*, ainda assim mantém-se o sentido e a coerência do texto.
- E. () Infere-se da leitura do final do texto que os selvagens faziam uso da “lei de talião”, ou seja, o castigo era dado na mesma proporção do dano causado.

Questão 49

Analise as proposições em relação à obra *Cronistas do descobrimento*, Antonio Carlos Olivieri e Marco Antonio Villa, e ao Texto 5, e assinale (V) para verdadeira e (F) para falsa.

- () A leitura do texto leva o leitor a inferir que, embora se trate de um relato sobre nossos selvagens, o autor procura desmistificar a imagem de selvageria, justificado pela organização e pelo respeito social.
- () O uso da próclise em “ninguém lhes dirá nada” (linha 10) é justificado pela presença da palavra negativa *ninguém*. Se a palavra destacada for substituída por *alguém*, ocorrerá mesóclise: *alguém dir-lhes-á nada*.
- () A leitura do texto leva o leitor a inferir que os índios viviam dentro de um esquema de normalidade e respeito.
- () Da leitura do período “Todavia, se alguém for ferido por seu próximo” (linhas 10 e 11) infere-se que a palavra *próximo* está relacionada a outro selvagem e não ao homem branco.
- () No período “ninguém lhes dirá nada” (linha 10) em relação às palavras destacadas, sequencialmente, na sintaxe, tem-se sujeito simples e objeto indireto.

Assinale a alternativa que apresenta a sequência **correta**, de cima para baixo.

- A. () V – F – F – V – F
- B. () V – V – F – V – V
- C. () F – F – V – F – V
- D. () V – F – V – V – F
- E. () V – F – V – V – V

Questão 50

A obra *Cronistas do descobrimento*, Antonio Carlos Olivieri e Marco Antonio Villa, faz referência à história do descobrimento do Brasil. A literatura está dividida em diversas estéticas literárias que também pontuam características que se assemelham ou resgatam elementos da história nacional. Com base nesta analogia, relacione as colunas.

- | | |
|------------------------------|--|
| (1) Literatura de Informação | () A gênese da formação literária brasileira se encontra, basicamente, no século XVI, constituem-na os relatos dos cronistas viajantes. |
| (2) Romantismo | () Oswald de Andrade reestrutura a <i>Carta de Caminha</i> em poemas, criando uma paródia e sugerindo uma releitura crítica da história do Brasil. |
| (3) Modernismo | () A imagem do índio é resgatada por José de Alencar em obras indianistas. E assim, com tipos heroicos como Peri e Iracema, o autor cria em seus romances uma imagem gloriosa do povo indígena. |
| | () A produção literária deste período foi marcada pela recuperação do passado histórico brasileiro, visto sob uma ótica às vezes crítica, outras irônica. |
| | () Devido à ausência de um passado medieval, o indianismo foi um dos elementos de sustentação do sentimento nacionalista, o qual era característica deste período literário. |

Assinale a alternativa que apresenta a sequência **correta**, de cima para baixo.

- A. () 2 – 2 – 2 – 1 – 3
B. () 1 – 3 – 3 – 3 – 2
C. () 1 – 3 – 2 – 3 – 2
D. () 2 – 3 – 2 – 1 – 3
E. () 2 – 2 – 3 – 1 – 2

