

PROVA PRÁTICA – Música

Questão 01

Assinale a alternativa que contém os ritmos que preenchem o compasso indicado, corretamente.

A ()  B ()  C () 

⁴ D ()  E () 

Questão 02

Considere um acorde menor com sétima menor na segunda inversão em posição estreita e assinale a alternativa que contém o intervalo formado entre a fundamental, a quinta do acorde e a sua cifra correta.

- A. () quarta justa; cifra ⁴3
- B. () quinta justa; cifra: 7
- C. () terça menor; cifra: 7
- D. () sexta menor; cifra ⁶5
- E. () terça maior; cifra ⁴3

Considere os primeiros oito compassos da Arietta da Sonata Op. 111 de Ludwig van Beethoven para responder às perguntas 3, 4, 5 e 6.

603

ARIETTA.
Adagio molto semplice e cantabile.

Questão 03

Assinale a alternativa **correta**.

- A. () Tonalidade de La menor, compasso binário simples, início acéfalo, nenhum dos oito compassos apresenta síncopes.
- B. () Tonalidade de Do maior, compasso ternário simples, início acéfalo, apresenta síncopes em todos os oito compassos.
- C. () Tonalidade de Do maior, compasso ternário composto, início anacrústico, nenhum dos oito compassos apresenta síncopes.
- D. () Tonalidade de La menor, compasso ternário composto, início anacrústico, apresenta síncopes em todos os oito compassos.
- E. () Tonalidade de Do maior, compasso binário composto, início acéfalo, nenhum dos oito compassos apresenta síncopes.

Questão 04

Os primeiros 8 compassos apresentam:

- A. () duas frases de quatro compassos; a primeira termina com uma cadência à dominante.
- B. () duas frases, a primeira com quatro compassos, a segunda com cinco; a primeira terminando com uma cadência plagal.
- C. () duas frases de quatro compassos; a primeira termina com uma cadência autêntica imperfeita.
- D. () duas frases, a primeira com quatro compassos, a segunda com cinco; a primeira terminando com uma meia cadência.
- E. () duas frases de quatro compassos; a primeira termina com uma cadência autêntica perfeita.

Questão 05

Considerando os acordes no primeiro tempo de cada um dos primeiros quatro compassos, constata-se que:

- A. () primeiro acorde: posição fundamental; segundo acorde: primeira inversão; terceiro acorde: posição fundamental; quarto acorde: segunda inversão.
- B. () primeiro acorde: posição fundamental; segundo acorde: primeira inversão; terceiro acorde: posição fundamental; quarto acorde: primeira inversão.
- C. () todos os quatro acordes estão em posição fundamental.
- D. () primeiro acorde: posição fundamental; segundo acorde: primeira inversão; terceiro acorde: primeira inversão; quarto acorde: segunda inversão.
- E. () primeiro acorde: primeira inversão; segundo acorde: primeira inversão; terceiro acorde: segunda inversão; quarto acorde: segunda inversão.

Questão 06

A tessitura da melodia na parte de soprano é igual a um intervalo de:

- A. () sexta menor.
- B. () sexta maior.
- C. () sétima menor.
- D. () oitava justa.
- E. () quinta justa.

Questão 07

Dentre as escalas dos modos jônio, dórico, frígio, lídio, mixolídio, eólio e lócrio, as que têm sensível são as dos modos:

- A. () jônio e lídio.
- B. () jônio, lídio e eólio.
- C. () lídio e mixolídio.
- D. () jônio e mixolídio.
- E. () jônio, lídio e lócrio.

Considere os primeiros 16 compassos do excerto da Dança Húngara no. 5 de Johannes Brahms, abaixo, para responder às perguntas 8, 9 10 e 11:

Questão 08

Nos compassos 10 e 11, a mão direita apresenta três notas seguidas (em sextas paralelas) que constituem o fenômeno rítmico denominado:

- A. () contratempo.
- B. () rubato.
- C. () polirritmia.
- D. () síncope.
- E. () staccato.

Questão 09

Nos primeiros doze compassos, a mão esquerda apresenta um acompanhamento que pode ser descrito como:

- A. () acordes arpejados.
- B. () acordes sincopados.
- C. () alternância de notas da linha do baixo com acordes sincopados.
- D. () acordes em ostinato.
- E. () alternância de notas da linha do baixo com acordes em contratempo.

Questão 10

A textura deste tipo de música pode ser descrita como:

- A. () heterofônica.
- B. () homofônica.
- C. () polifônica.
- D. () monódica.
- E. () multifônica.

Questão 11

Quanto ao ritmo harmônico dos primeiros doze compassos (considerando apenas a mão esquerda) tem-se que os acordes mudam:

- A. () em um ritmo irregular.
- B. () quase sempre a cada semínima, mas, ao final do trecho, as mudanças se tornam imprevisíveis.
- C. () a cada mínima.
- D. () quase sempre a cada mínima, mas, ao final do trecho, as mudanças se tornam imprevisíveis.
- E. () a cada semínima.

Questão 12

A diferença entre a escala eólia e a escala frígia é que basta:

- A. () elevar o sexto grau da escala frígia para se obter uma escala eólia.
- B. () abaixar o segundo grau da escala eólia para se obter uma escala frígia.
- C. () elevar o segundo grau da escala eólia para se obter uma escala frígia.
- D. () elevar o sexto grau da escala eólia para se obter uma escala frígia.
- E. () abaixar o sexto grau da escala eólia para se obter uma escala frígia.

Questão 13

Assinale a opção **correta**.

- A. () Todos os modos possuem uma 5ª justa entre a 1ª e 5ª notas, exceto o modo lócrio.
- B. () Os modos que possuem uma 3ª maior entre a 1ª a 3ª notas são o jônio, lídio, mixolídio e dórico.
- C. () Os modos que possuem uma 6ª maior entre a 1ª e 6ª notas são o dórico e o frígio.
- D. () Os modos que possuem uma 6ª menor entre a 1ª e a 6ª notas são o jônio e o eólio.
- E. () Dentre os modos menores, apenas o lócrio possui 6ª menor entre a 1ª e 6ª notas.

Questão 14

Assinale a alternativa que apresenta a melhor descrição do efeito das alterações das notas.

- A. () O sustenido abaixa a nota em um semitom, o bemol a eleva em um semitom e o bequadro a torna natural.
- B. () O sustenido abaixa a nota em um semitom, o bemol a torna natural e o bequadro a eleva em um semitom.
- C. () O sustenido torna a nota natural, o bemol a eleva em um semitom e o bequadro a abaixa em um semitom.
- D. () O sustenido torna a nota natural o bemol a abaixa em um semitom e o bequadro a eleva em um semitom.
- E. () O sustenido eleva a nota em um semitom, o bemol a abaixa em um semitom e o bequadro a torna natural.

Considere a sequência de seis intervalos, abaixo, para responder às questões 15, 16, 17 e 18.



Questão 15

Assinale a alternativa que apresenta a classificação destes intervalos, **corretamente**.

- A. () 1: 4ª aum.; 2: 4ª justa; 3: 3ª menor; 4: 4ª dim.; 5: 7ª menor; 6: 6ª menor
- B. () 1: 4ª justa; 2: 5ª dim.; 3: 2ª menor; 4: 4ª justa; 5: 7ª dim.; 6: 6ª maior
- C. () 1: 5ª dim.; 2: 5ª dim.; 3: 1ª maior; 4: 4ª aum.; 5: 7ª maior; 6: 6ª aum.
- D. () 1: 5ª justa; 2: 4ª aum.; 3: 2ª menor; 4: 5ª justa; 5: 7ª menor; 6: 7ª menor
- E. () 1: 4ª justa; 2: 5ª dim.; 3: 2ª maior; 4: 4ª justa; 5: 7ª dim.; 6: 7ª maior

Questão 16

O procedimento da ENARMONIZAÇÃO consiste em substituir uma das notas de um intervalo por outra de altura equivalente. Isto não altera o som das notas envolvidas nem do intervalo, mas sim a sua classificação. Assinale a alternativa que enarmoniza corretamente os intervalos nºs 2, 4, 5 e 6.

- A. () 2:D-Ab (5ª aum.); 4: B-Gb (3ª aum.); 5: B-G# (6ª maior); 6: C-Bb (7ª menor)
- B. () 2:C-G# (4ª aum.); 4: Cb-G (3ª aum.); 5: B-A# (6ª aum.); 6: F-G# (7ª dim.)
- C. () 2:D-Ab (4ª aum.); 4: Bb-Gb (3ª maior); 5: B-G# (6ª maior); 6: F-G# (6ª aum.)
- D. () 2:D-Ab (5ª dim.); 4: B-G (3ª menor); 5: B-G (6ª maior); 6: Gb-G# (8ª dim.)
- E. () 2: D-Ab (4ª aum.); 4: B-Gb (3ª aum.); 5: B-G# (6ª maior); 6: F-G# (7ª dim.)

Questão 17

Dentre os seis intervalos constata-se que:

- A. () três são ascendentes e três são descendentes.
- B. () todos são intervalos harmônicos.
- C. () apenas os intervalos ascendentes são harmônicos.
- D. () apenas os intervalos descendentes são harmônicos.
- E. () nenhum intervalo é harmônico, pois não fazem parte de uma tríade perfeita.

Questão 18

A inversão dos intervalos apresentados resulta nos seguintes intervalos:

- A. () 1: 5ª justa; 2: 4ª aum.; 3: 7ª maior; 4: 5ª justa; 5: 2ª aum.; 6: 3ª menor
- B. () 1: 5ª dim.; 2: 4ª dim.; 3: 7ª menor; 4: 5ª dim.; 5: 2ª maior; 6: 3ª maior
- C. () 1: 4ª justa; 2: 5ª dim.; 3: 7ª maior; 4: 5ª justa; 5: 2ª dim.; 6: 3ª menor
- D. () 1: 5ª justa; 2: 4ª aum.; 3: 7ª dim.; 4: 4ª justa; 5: 2ª menor; 6: 3ª maior
- E. () 1: 5ª aum.; 2: 5ª dim.; 3: 7ª menor; 4: 5ª justa; 5: 2ª aum.; 6: 3ª menor

Questão 19

Assinale a alternativa que apresenta corretamente sobre quais graus da escala de Sol maior se encontram as tríades maiores, menores e diminutas.

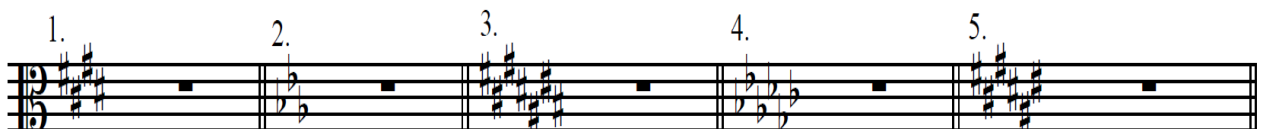
- A. () Tríades maiores: II, IV, V – tríades menores: I, III, VII – tríades diminutas: VI
- B. () Tríades maiores: I, III, VI – tríades menores: IV, V – tríades diminutas: II, VII
- C. () Tríades maiores: I, IV, V – tríades menores: II, III e VI – tríades diminutas: VII
- D. () Tríades maiores: III, VI – tríades menores: I, IV, V – tríades diminutas: VII
- E. () Tríades maiores: I, IV – tríades menores: II, III e V – tríades diminutas: VI, VII

Questão 20

Assinale a alternativa que apresenta corretamente sobre quais graus da escala de Mi menor natural se encontram as tríades maiores, menores e diminutas.

- A. () Tríades maiores: II, IV, V – tríades menores: I, III, VII – tríades diminutas: VI
- B. () Tríades maiores: I, III, VI – tríades menores: IV, V – tríades diminutas: II, VII
- C. () Tríades maiores: I, IV, V – tríades menores: II, III e VI – tríades diminutas: VII
- D. () Tríades maiores: III, VI – tríades menores: I, IV, V – tríades diminutas: VII
- E. () Tríades maiores: III, VI, VII – tríades menores: I, IV, V – tríades diminutas: II

Considere as armaduras de clave abaixo para responder às perguntas 21 e 22.



Questão 21

Estas armaduras equivalem às seguintes tonalidades maiores:

- A. () 1. La maior; 2. Lab maior; 3. C# maior; 4. Solb maior; 5. La# maior
- B. () 1. Mi maior; 2. Sol maior; 3. La# maior; 4. Reb maior; 5. Si# maior
- C. () 1. Mi maior; 2. Mib maior; 3. Si# maior; 4. Dob maior; 5. Re# maior
- D. () 1. Mi maior; 2. Mib maior; 3. C# maior; 4. Solb maior; 5. Fa# maior
- E. () 1. Mi maior; 2. Reb maior; 3. C# maior; 4. Solb maior; 5. Fa# maior

Questão 22

Estas mesmas armaduras equivalem às seguintes tonalidades menores:

- A. () Fa# menor; Re menor; Fa# menor; Mib menor; Re# menor
- B. () Do# menor; Do menor; La# menor; Mib menor; Re# menor
- C. () Do# menor; Sol menor; La# menor; Lab menor; Do# menor
- D. () Sol# menor; Mib menor; Si menor; Solb menor; Sol# menor
- E. () Si menor; Lab menor; Do# menor; Sol menor; Fa# menor

Questão 23

Assinale a alternativa contém a cifragem **correta** para os seis acordes dados.



- A. () $\begin{matrix} 5 & 6 & 6 & 4 & 6 & 4 \\ 3 & 5 & 4 & 3 & 3 & 2 \end{matrix}$
- B. () $\begin{matrix} 6 & 6 & 6 & 4 & 6 & 6 \\ 3 & 4 & 4 & 5 & 3 & 4 \end{matrix}$
- C. () $\begin{matrix} 5 & 6 & 6 & 4 & 6 & 4 \\ 3 & 5 & 4 & 5 & 3 & 2 \end{matrix}$
- D. () $\begin{matrix} 4 & 6 & 6 & 5 & 6 & 6 \\ 3 & 4 & 5 & 3 & 3 & 5 \end{matrix}$
- E. () $\begin{matrix} 5 & 6 & 6 & 4 & 6 & 6 \\ 3 & 4 & 5 & 2 & 3 & 3 \end{matrix}$

Questão 24

Comparando a escala menor natural com a escala menor melódica ascendente constata-se que:

- A. () na melódica, todos os graus são naturais, mas, na natural, VI e VII estão elevados em um semitom.
- B. () na natural, todos os graus são naturais, mas, na melódica, apenas VII está elevado em um semitom.
- C. () na natural, todos os graus são naturais, mas, na melódica, VI e VII estão elevados em um semitom.
- D. () a escala menor natural tem um intervalo de 2ª aumentada entre os graus VI e VII.
- E. () a escala menor melódica ascendente é igual à natural, mas, na forma descendente, apresenta os graus VI e VII elevados.

Questão 25

Tonalidades relativas são aquelas:

- A. () cujas tônicas estão à distância de terça maior, sendo que a maior fica na posição superior e a menor na inferior.
- B. () cujas tônicas estão à distância de terça menor, sendo que a maior fica na posição superior e a menor na inferior.
- C. () que têm o mesmo nome (a mesma tônica).
- D. () cujas tônicas estão à distância de terça menor, sendo que a maior fica na posição inferior e a menor na superior.
- E. () cujas tônicas estão à distância de terça maior, sendo que a maior fica na posição inferior e a menor na superior.

Questão 26

Assinale a alternativa **correta**.

- A. () É aquele onde ocorre a subdivisão ternária da pulsação; no compasso simples, ocorre a subdivisão binária da pulsação.
- B. () É aquele onde ocorre a subdivisão binária da pulsação; no compasso simples, ocorre a subdivisão ternária da pulsação.
- C. () É como o 7/8, por exemplo, que pode ser visto como sendo composto de um 3/8 + 4/8.
- D. () É exemplificado pelos compassos 6/8, 3/4 e 9/16.
- E. () Tem sempre duas partes.

Questão 27

A tonalidade de Sol Maior tem os seguintes tons vizinhos:

- A. () La Maior, Re Maior, La menor, Si menor, Mi menor
- B. () Do Maior, Si Maior, Re menor, Sol menor, Mi menor
- C. () La Maior, Re Maior, La menor, Si menor, Sol menor
- D. () Do Maior, Re Maior, La menor, Si menor, Mi menor
- E. () Do Maior, Re Maior, La menor, Fa menor, Sol menor

Questão 28

Assinale a alternativa **correta**.

- A. () A Mediante é o III grau da escala diatônica, pois ele define se a escala é maior ou menor.
- B. () A Dominante é o IV grau da escala diatônica.
- C. () O VII grau da escala diatônica é chamado de Subtônica ou Sensível.
- D. () A Sensível é o VII grau da escala diatônica e se encontra um tom abaixo da tônica
- E. () O II grau da escala diatônica se encontra um semitom acima da tônica e por isso se chama Supertônica.

Questão 29

A escala diatônica de Do maior é formada por:

- A. () dois tetracordes conjuntos.
- B. () dois tetracordes disjuntos separados por uma 2ª aumentada.
- C. () dois tetracordes disjuntos separados por um tom.
- D. () dois tetracordes disjuntos por um semitom.
- E. () dois tetracordes conjuntos e diferentes um do outro.

Questão 30

Comparando os tetracordes superior e inferior da escala de Dó maior constata-se que:

- A. () o superior está uma 4ª justa acima do inferior.
- B. () tem estrutura intervalar diferente, sendo o superior tom, tom, semitom, e o inferior tom, semitom, tom.
- C. () tem a mesma estrutura intervalar: tom, tom, semitom, sendo que o superior está uma 4ª justa acima do inferior.
- D. () tem estrutura intervalar diferente, sendo o superior tom, semitom, tom, e o inferior semitom, tom, tom.
- E. () tem a mesma estrutura intervalar: tom, tom, semitom, sendo que o superior está uma 5ª justa acima do inferior.